

## ๑. สรุปผลการติดตามและประเมินผล ปีงบประมาณ พ.ศ. ๒๕๖๔

### ๑.๑ ยุทธศาสตร์การพัฒนาท้องถิ่น

แผนยุทธศาสตร์การพัฒนาเทศบาลเมืองนราธิวาสเป็นแผนยุทธศาสตร์ที่กำหนดระยะเวลา ๕ ปี พ.ศ. ๒๕๖๑- ๒๕๖๕ ซึ่งเป็นแผนพัฒนาเศรษฐกิจและสังคมของเทศบาลเมืองนราธิวาสที่กำหนดยุทธศาสตร์ ซึ่งแสดงถึงวิสัยทัศน์ พันธกิจ และจุดมุ่งหมายเพื่อการพัฒนาในอนาคต โดยสอดคล้องกับแผนพัฒนาเศรษฐกิจและสังคมแห่งชาติ แผนการบริหารราชการแผ่นดิน ยุทธศาสตร์การพัฒนาจังหวัดนราธิวาสและแผนชุมชนของเทศบาลเมืองนราธิวาส

แผนยุทธศาสตร์การพัฒนาเทศบาลเมืองนราธิวาสมีรายละเอียด ดังนี้

#### ๑) ยุทธศาสตร์ ประกอบด้วย

ยุทธศาสตร์ที่ ๑ การพัฒนาด้านโครงสร้างพื้นฐาน

ยุทธศาสตร์ที่ ๒ การพัฒนาด้านงานส่งเสริมคุณภาพชีวิต

ยุทธศาสตร์ที่ ๓ การพัฒนาด้านการจัดระเบียบชุมชน/สังคม และการรักษา  
ความสงบเรียบร้อย

ยุทธศาสตร์ที่ ๔ การพัฒนาด้านการวางแผน การส่งเสริมการลงทุนพาณิชย์ยกรรม  
และการท่องเที่ยว

ยุทธศาสตร์ที่ ๕ การพัฒนาด้านการบริหารจัดการและการอนุรักษ์ทรัพยากร -  
ธรรมชาติและสิ่งแวดล้อม

ยุทธศาสตร์ที่ ๖ การพัฒนาด้านศิลปะ วัฒนธรรมจารีตประเพณีและภูมิปัญญาท้องถิ่น

ยุทธศาสตร์ที่ ๗ การพัฒนาด้านการบริหารจัดการตามหลักธรรมาภิบาล

#### ๒) พันธกิจ ประกอบด้วย

พันธกิจที่ ๑ จัดให้มีและบำรุงรักษาถนน ทางเท้า ทางระบายน้ำ เขื่อน คู คลอง แม่น้ำ  
ทะเล

พันธกิจที่ ๒ ส่งเสริมและสนับสนุนให้มีระบบสาธารณสุขปึก และสาธารณสุขประการต่างๆ  
ที่จำเป็น

พันธกิจที่ ๓ จัดให้มีและปรับปรุงสัญญาณการจราจรทางบก

พันธกิจที่ ๔ จัดให้มีและปรับปรุงผังเมืองรวม ภูมิทัศน์ และการควบคุมอาคารของ  
ของเทศบาล

พันธกิจที่ ๕ จัดให้มีการรักษาความสะอาด การสร้างจิตสำนึก และความเป็นระเบียบ  
เรียบร้อยของบ้านเมือง

พันธกิจที่ ๖ ส่งเสริมและสนับสนุนการจัดการทรัพยากรธรรมชาติและสิ่งแวดล้อม

พันธกิจที่ ๗ จัดให้มีและบำรุงรักษาสถานที่พักผ่อนหย่อนใจ

พันธกิจที่ ๘ จัดให้มีการกำจัดมูลฝอย สิ่งปฏิกูล และน้ำเสีย

พันธกิจที่ ๙ จัดให้มีการเสริมสร้างทำนุบำรุงศาสนา บำรุงรักษาศิลปะ โบราณสถาน  
โบราณวัตถุ จารีตประเพณี ภูมิปัญญาท้องถิ่น และวัฒนธรรมอันดีงาม  
ของท้องถิ่น

พันธกิจที่ ๑๐ พัฒนา ปรับปรุง เพื่อเพิ่มประสิทธิภาพการปฏิบัติงานระบบการบริหาร  
งานที่ทันสมัยและการให้บริการประชาชน

- พันธกิจที่ ๑๑ จัดให้มีการสาธารณสุข การอนามัยครอบครัว และการรักษาพยาบาล
- พันธกิจที่ ๑๒ จัดให้มีและควบคุมสุสานและฌาปนสถาน
- พันธกิจที่ ๑๓ จัดให้มีและควบคุมสถานประกอบการค้า การฆ่าสัตว์และกิจการอื่น ๆ
- พันธกิจที่ ๑๔ จัดให้มีการสังคมสงเคราะห์และการพัฒนาคุณภาพชีวิตเด็ก สตรี คนชรา และผู้ด้อยโอกาส
- พันธกิจที่ ๑๕ จัดให้มีการดูแลและรักษาความปลอดภัยในชีวิตและทรัพย์สิน
- พันธกิจที่ ๑๖ ส่งเสริมการกีฬา และนันทนาการ
- พันธกิจที่ ๑๗ จัดให้มีการศึกษา
- พันธกิจที่ ๑๘ ส่งเสริมและสนับสนุนการปกครองตามระบอบประชาธิปไตย เสมอภาค สิทธิเสรีภาพของประชาชน และการมีส่วนร่วมของประชาชน
- พันธกิจที่ ๑๙ ส่งเสริมและสนับสนุนการค้า การลงทุน การท่องเที่ยว การฝึกอบรม และการประกอบอาชีพ เพื่อรองรับการเข้าสู่ประชาคมอาเซียน
- พันธกิจที่ ๒๐ จัดให้มีและควบคุมตลาด ท่าเทียบเรือ และท่าจอดเรือ
- พันธกิจที่ ๒๑ ส่งเสริมสนับสนุนการใช้พลังงานทดแทน
- พันธกิจที่ ๒๒ ส่งเสริมสนับสนุนการพัฒนาคุณภาพชีวิตเพื่อรองรับการเข้าสู่ประชาคมอาเซียน

**๓) จุดมุ่งหมายเพื่อการพัฒนาในอนาคต ประกอบด้วย**

๑. พัฒนาระบบโครงสร้างพื้นฐานสาธารณูปโภค สาธารณูปการ ระบบการคมนาคม ระบบจราจรผังเมืองที่มีคุณภาพได้มาตรฐาน
๒. ส่งเสริมและสนับสนุนการตลาด การค้า การลงทุน และผู้ประกอบการในท้องถิ่น พัฒนาระบบเศรษฐกิจชุมชนและการท่องเที่ยวให้เข้มแข็งและแข่งขันได้เพื่อรองรับการเข้าสู่ประชาคมอาเซียน
๓. ประชาชนได้รับการพัฒนาและส่งเสริมให้มีอาชีพและมีรายได้เพิ่มขึ้น โดยยึดหลักเศรษฐกิจพอเพียงตามแนวพระราชดำริ
๔. มุ่งพัฒนาคุณธรรม จริยธรรม และส่งเสริมการศึกษา ทำนุบำรุงศาสนาอนุรักษ์ฟื้นฟูจารีตประเพณี ศิลปวัฒนธรรม ปูนปั้นบุคคล โบราณสถาน โบราณวัตถุ และภูมิปัญญาท้องถิ่น โดยให้ประชาชนเข้ามามีส่วนร่วม
๕. พัฒนาและยกระดับคุณภาพชีวิตของประชาชนให้ดีขึ้นเพื่อรองรับการเข้าสู่ประชาคมอาเซียน โดยส่งเสริมด้านสุขภาพ การสาธารณสุข การสังคมสงเคราะห์ ป้องกันและบำบัดผู้ติดยาเสพติด การกีฬา นันทนาการ และการจัดการศึกษา
๖. ประชาชนมีส่วนร่วมในการเฝ้าระวัง ป้องกันฟื้นฟูและอนุรักษ์ทรัพยากร - ธรรมชาติและสิ่งแวดล้อมอย่างสมดุลและยั่งยืน
๗. การบริหารจัดการขององค์กรมีประสิทธิภาพตามหลักธรรมาภิบาล ส่งเสริมประชาธิปไตยการมีส่วนร่วมของประชาชน และตอบสนองความต้องการของประชาชน
๘. ประชาชนมีจิตสำนึกและมีส่วนร่วมในการป้องกันบรรเทาสาธารณภัย รักษาความสงบเรียบร้อย เสริมสร้างความเข้มแข็ง และสันติสุขในชุมชนและเมือง

วิสัยทัศน์

พัฒนามุ่งสู่ความเป็นเมืองน่าอยู่อย่างยั่งยืนและสมดุล  
ภายใต้หลัก “เศรษฐกิจพอเพียง”

๑.๒ โครงการพัฒนาท้องถิ่น

แผนพัฒนาท้องถิ่น พ.ศ. ๒๕๖๑-๒๕๖๕ (เฉพาะปี พ.ศ. ๒๕๖๔)

ยุทธศาสตร์ แผนงานโครงการพัฒนาท้องถิ่น

ยุทธศาสตร์	แผนงาน	โครงการตามแผนพัฒนา		ดำเนินการจริง	
		จำนวนโครงการ	จำนวนเงิน	จำนวนโครงการ	จำนวนเงิน
๑.การพัฒนาด้านโครงสร้างพื้นฐาน	๑.อุตสาหกรรม ฯ ๒.เคหะและชุมชน	๓๐	๑๔๓,๒๗๙,๙๐๐	๒๐	๒๗,๙๓๔,๐๐๐
๒.การพัฒนาด้านงานส่งเสริมคุณภาพชีวิต	๑.บริหารงานทั่วไป ๒.การศึกษา ๓.สาธารณสุข ๔.การสังคมสงเคราะห์ ๕.สร้างความเข้มแข็ง ฯ ๖.การศาสนา ฯ ๗.งบกลาง	๑๔๘	๑๕๓,๖๐๙,๒๙๘	๑๑๙	๘๒,๘๕๗,๓๕๐
๓.การพัฒนาด้านการจัดระเบียบชุมชน/สังคมและการรักษาความสงบเรียบร้อย	๑.การรักษาความสงบภายใน ๒.สร้างความเข้มแข็ง ฯ	๘	๑,๑๖๐,๐๐๐	๒	๒๕๐,๐๐๐
๔.การพัฒนาด้านการวางแผนการส่งเสริมการลงทุนพาณิชย์-กรรม และการท่องเที่ยว	๑.การศึกษา ๒.เคหะและชุมชน ๓.การศาสนา ฯ	๓	๗๐๐,๐๐๐	-	-
๕.การพัฒนาด้านการบริหารจัดการและการอนุรักษ์ทรัพยากรธรรมชาติและสิ่งแวดล้อม	๑.การศึกษา ๒.เคหะและชุมชน	๕	๔๒,๑๕๓,๐๐๐	๑	๓๐,๐๐๐,๐๐๐
๖.การพัฒนาด้านศิลปะวัฒนธรรม จารีตประเพณีและภูมิปัญญาท้องถิ่น	๑.การศึกษา ๒.การศาสนา ฯ	๑๗	๔,๔๕๓,๕๐๐	๙	๓,๕๐๑,๐๐๐
๗.การพัฒนาด้านการบริหารจัดการตามหลักธรรมาภิบาล	๑.บริหารงานทั่วไป ๒.การศึกษา ๓.งานสาธารณสุข ๔.เคหะและชุมชน ๕.อุตสาหกรรม ฯ ๖.การพาณิชย์	๓๘	๑๙,๗๘๐,๐๐๐	๖	๕๔๓,๐๐๐
<b>รวม</b>		<b>๒๔๙</b>	<b>๓๖๕,๑๓๖,๖๙๘</b>	<b>๑๕๗</b>	<b>๑๔๕,๐๘๕,๓๕๐</b>

๑.๓ ผลการดำเนินงานตามงบประมาณที่ได้รับและการเบิกจ่ายงบประมาณ

ผลการดำเนินงานตามงบประมาณที่ได้รับ และการเบิกจ่ายงบประมาณ ในปีงบประมาณ พ.ศ. ๒๕๖๔ (เป็นโครงการเพื่อการพัฒนาท้องถิ่นที่ไม่ได้ดำเนินการ)

ยุทธศาสตร์	แผนงาน	จำนวนโครงการ	จำนวนเงิน	เหตุผลที่ไม่ได้ดำเนินการ
๑.การพัฒนาด้านโครงสร้างพื้นฐาน	๑.อุตสาหกรรมและการโยธา	๑๙	๒๖,๙๓๔,๐๐๐	๑.เนื่องจากสถานที่ก่อสร้าง มีสภาพที่ยังสามารถใช้งานได้ จำเป็นต้องนำงบประมาณไปดำเนินการในโครงการอื่นก่อนที่มีสภาพต้องปรับปรุงเร่งด่วน จึงยกเลิกโครงการ ๒.ดำเนินการไม่แล้วเสร็จภายในปีงบประมาณ
๒.การพัฒนาด้านงานส่งเสริมคุณภาพชีวิต	๑.บริหารงานทั่วไป ๒.การศึกษา ๓.สาธารณสุข ๔.การสังคมสงเคราะห์ ๕.สร้างความเข้มแข็งของชุมชน ๖.การศาสนาวัฒนธรรมและนันทนาการ ๗.งบกลาง	๑๐๑	๔,๘๐๔,๓๕๐	๑.เนื่องจากเกิดสถานการณ์ของโรคติดเชื้อไวรัสโคโรนา ๒๐๑๙ (COVID-๑๙) เพื่อหลีกเลี่ยงการรวมกลุ่มและป้องกันการแพร่ระบาดของโรค จึงยกเลิกการจัดกิจกรรมต่าง ๆ ๒.ดำเนินการไม่แล้วเสร็จภายในปีงบประมาณ
๓.การพัฒนาด้านการจัดระเบียบชุมชน/สังคมและการรักษาความสงบเรียบร้อย	การรักษาความสงบภายใน	๒	๒๕๐,๐๐๐	เนื่องจากเกิดสถานการณ์ของโรคติดเชื้อไวรัสโคโรนา ๒๐๑๙ (COVID-๑๙) เพื่อหลีกเลี่ยงการรวมกลุ่มและป้องกันการแพร่ระบาดของโรค
๔.การพัฒนาด้านการวางแผนการส่งเสริมการลงทุนพาณิชย์ – กรรม และการท่องเที่ยว	การศาสนาวัฒนธรรมและนันทนาการ	-	-	-
๕.การพัฒนาด้านการบริหารจัดการและการอนุรักษ์ทรัพยากรธรรมชาติและสิ่งแวดล้อม	เคหะและชุมชน	๑	๓๐,๐๐๐,๐๐๐	ดำเนินการไม่แล้วเสร็จภายในปีงบประมาณ
๖.การพัฒนาด้านศิลปะวัฒนธรรม จารีตประเพณีและภูมิปัญญาท้องถิ่น	การศาสนาวัฒนธรรมและนันทนาการ	๖	๒,๕๐๑,๐๐๐	เนื่องจากเกิดสถานการณ์ของโรคติดเชื้อไวรัสโคโรนา ๒๐๑๙ (COVID-๑๙) เพื่อหลีกเลี่ยงการรวมกลุ่มและป้องกันการแพร่ระบาดของโรค
๗.การพัฒนาด้านการบริหารจัดการตามหลักธรรมาภิบาล	๑.บริหารงานทั่วไป ๒.อุตสาหกรรมและการโยธา	๔	๑๓๓,๐๐๐	๑.เนื่องจากเกิดสถานการณ์ของโรคติดเชื้อไวรัสโคโรนา ๒๐๑๙ (COVID-๑๙) เพื่อหลีกเลี่ยงการรวมกลุ่มและป้องกันการแพร่ระบาดของโรค ๒.ดำเนินการไม่แล้วเสร็จภายในปีงบประมาณ
	รวม	๑๓๓	๖๔,๖๒๒,๓๕๐	

๑.๔ ผลการดำเนินงานตามงบประมาณที่ได้รับ และการเบิกจ่ายงบประมาณ ในปีงบประมาณ พ.ศ. ๒๕๖๔  
เป็นโครงการเพื่อการพัฒนาท้องถิ่นที่ได้ดำเนินการจริง

ยุทธศาสตร์	แผนงาน	โครงการ	เป้าหมาย (ผลผลิตของ โครงการ)	จำนวนเงิน	ผลที่ได้รับ	ตัวชี้วัด (KPI)
ยุทธศาสตร์ การพัฒนา ด้าน โครงสร้าง พื้นฐาน	เคหะและ ชุมชน	๓.ขยายเขตระบบไฟฟ้า โรงสูบน้ำยะกัง	อุดหนุนการไฟฟ้าส่วน ภูมิภาคจังหวัดนราธิวาส เพื่อขยายเขตระบบ ไฟฟ้าโรงสูบน้ำ	๔๕๐,๐๐๐	เทศบาล ฯ ได้ขยาย เขตระบบไฟฟ้า เพิ่มขึ้น ๑ สาย	ร้อยละ ๑๐๐ ของ บริเวณโรงสูบน้ำยะกัง มีไฟฟ้าแสงสว่าง
ยุทธศาสตร์ การพัฒนา ด้านงาน ส่งเสริม คุณภาพชีวิต	การศึกษา	๑.สนับสนุนค่าใช้จ่าย การบริหารสถานศึกษา	จัดโครงการสนับสนุน ค่าใช้จ่ายการบริหาร สถานศึกษา เช่น โครงการ อาหารกลางวัน , ปรับปรุงหลักสูตร, ค่าใช้จ่ายอินเทอร์เน็ต เป็นต้น	๓๐,๒๗๓,๒๐๐	โรงเรียนในสังกัด มีงบประมาณ ดำเนินการจัด การศึกษา	ร้อยละ ๑๐๐ ของ โรงเรียนในสังกัด ได้รับการสนับสนุน ค่าใช้จ่ายการบริหาร สถานศึกษา
		๒.อาหารกลางวันโรงเรียน เมืองนราธิวาส	อุดหนุนโครงการอาหาร กลางวันให้กับ สถานศึกษาโรงเรียน เมืองนราธิวาส	๓,๑๖๘,๐๐๐	นักเรียนมีอาหาร กลางวันที่ครบ ๕ หมู่	นักเรียนระดับอนุบาล ถึงชั้นประถมศึกษา ปี ที่ ๖ ได้รับประทาน อาหารกลางวัน ครบถ้วน
		๓.อาหารกลางวันโรงเรียน อนุบาลนราธิวาส	อุดหนุนโครงการอาหาร กลางวันให้กับ สถานศึกษาโรงเรียน อนุบาลนราธิวาส	๕,๘๐๔,๐๐๐	นักเรียนมีอาหาร กลางวันที่ครบ ๕ หมู่	นักเรียนระดับอนุบาล ถึงชั้นประถมศึกษา ปี ที่ ๖ ได้รับประทาน อาหารกลางวัน ครบถ้วน
	สาธารณสุข	๑.ควบคุมป้องกันโรคพิษ สุนัขบ้าและลดจำนวนของ สุนัขจรจัด	ฉีดวัคซีน จำนวน ๑,๐๐๐ ตัว ทำหมัน ๕๐ ตัว	๑๐๔,๐๐๐	สุนัข และแมวได้รับ การฉีดวัคซีนและ สุนัขจรจัด ได้รับ การทำหมันลด จำนวนสุนัขจรจัด	ร้อยละ ๑๐๐ ไม่มี โรคพิษสุนัขบ้า และ ลดจำนวนสุนัขจรจัด
		๒.สำรวจข้อมูลจำนวนสัตว์ และขึ้นทะเบียนสัตว์ตาม โครงการ สัตว์ปลอดโรคคน ปลอดภัยจากโรคพิษสุนัขบ้า ตามพระปณิธาน ศาสตราจารย์พลเอกหญิง พลเรือเอกหญิง พลอากาศ เอกหญิง สมเด็จพระเจ้า นางเธอเจ้าฟ้าจุฬาภรณ วลัยลักษณ์อัครราชกุมารี กรมพระศรีสวางควัฒนวร ขัตติยราชนารี	สำรวจและขึ้นทะเบียน สุนัขและแมวในเขต เทศบาลทั้งที่มีเจ้าของ และไม่มีเจ้าของ จำนวน ๑,๐๐๐ ตัว โดยสำรวจ ปีละ ๒ ครั้ง	๕,๘๐๐	ดำเนินการสำรวจ และขึ้นทะเบียน สัตว์ในเขตเทศบาล -สุนัข ๔๖๓ ตัว -แมว ๑,๖๗๐ ตัว รวม ๒,๑๖๓ ตัว	ร้อยละ ๘๐ ของ สุนัขและแมวที่มี เจ้าของและไม่มี เจ้าของได้รับการ สำรวจและขึ้น ทะเบียนสัตว์

ยุทธศาสตร์	แผนงาน	โครงการ	เป้าหมาย (ผลผลิตของ โครงการ)	จำนวนเงิน	ผลที่ได้รับ	ตัวชี้วัด (KPI)
		๓.อบรมกลุ่มผู้ประกอบการ ด้านสุขาภิบาลอาหาร	จัดอบรมกลุ่ม ผู้ประกอบการด้าน สุขาภิบาล จำนวน ๑๕๐ คน	๖๐,๐๐๐	ผู้ประกอบการเข้า รับการอบรม จำนวน ๑๕๐ คน	ร้อยละ ๙๐ ของ ผู้ประกอบการด้าน สุขาภิบาล ได้รับการ อบรม
		๔.บริการคลินิกพิเศษเพื่อการ รักษาพยาบาลประชาชนนอก เวลาราชการ	จัดการบริการคลินิก พิเศษนอกเวลาราชการ ระหว่างเวลา ๑๖.๓๐- ๒๐.๐๐ น.	๔๒๙,๖๐๐	ประชาชนสามารถ เข้าถึงบริการด้าน สาธารณสุขที่ได้ มาตรฐาน	ร้อยละ ๘๐ ของ ประชาชนในเขต เทศบาลได้รับการ สาธารณสุขที่ได้ มาตรฐาน
	สังคม สงเคราะห์	๑.ช่วยเหลือประชาชนตาม อำนาจหน้าที่	รับบริการสนับสนุนยัง ชีพจากอำเภอเมือง นราธิวาส เพื่อนำไป ช่วยเหลือประชาชนใน ชุมชนที่กักตัว เนื่องจาก เกิดการแพร่ระบาดของ โรคติดเชื้อไวรัสโคโรนา (COVID-๑๙) ในเขต เทศบาล จำนวน ๔๒๘ ชุด	๕๐,๐๐๐	ประชาชนได้รับความ ช่วยเหลือ	ร้อยละ ๗๕ ของ ประชาชนที่เดือดร้อน เนื่องจากเกิดการแพร่ ระบาดของโรคติดเชื้อ ไวรัสโคโรนา (COVID- ๑๙)
	สังคม สงเคราะห์ (ที่ไม่ใช้ งบประมาณ)	๑.สำรวจ/จัดทำฐานข้อมูล ผู้ด้อยโอกาสทางสังคม	-สำรวจ/จัดทำฐานข้อมูล ผู้ด้อยโอกาสทางสังคม กลุ่ม เป้าหมาย ได้แก่ คนยากจน คนเร่ร่อน/ ไร้ที่อยู่อาศัย ผู้ไม่มี สถานะทางทะเบียน ราษฎร ผู้พันโทฯ	ไม่ใช้งบประมาณ	มีฐานข้อมูลสำหรับ ขอความช่วยเหลือ หน่วยงานที่ เกี่ยวข้อง	ร้อยละ ๘๕ ของ ฐานข้อมูล สามารถ นำไปใช้ประโยชน์ใน การให้ความช่วยเหลือ ได้
		๒.เงินอุดหนุนเพื่อเลี้ยงดูเด็ก แรกเกิด	ทำการรับลงทะเบียน มารดาหรือครอบครัว ของเด็กแรกเกิดที่มี คุณสมบัติตามหลัก - เกณฑ์และเงื่อนไขที่ กำหนด	พมจ.เป็น หน่วยงานที่ เบิกจ่าย	เด็กแรกเกิดใน ครอบครัวยากจน ได้รับการดูแลให้ เจริญเติบโต เหมาะสมกับวัย	ร้อยละ ๙๐ ของ เด็กแรกเกิดที่อยู่ใน ครอบครัวยากจนได้รับ สวัสดิการดูแลคุณภาพ ชีวิต
		๓.กิจกรรมเพื่อช่วยเหลือ ผู้เดือดร้อน ยากจนและ ผู้ด้อยโอกาสทางสังคม	ดำเนินการให้ความ ช่วยเหลือแก่บุคคลหรือ ครอบครัวที่ได้รับความ เดือดร้อน ยากจนที่ด้อย โอกาสในชุมชนเขต เทศบาลได้รับการแจ้ง หรือสำรวจพบ	ไม่ใช้งบประมาณ	ผู้ที่ได้รับการ ช่วยเหลือมีความ เป็นอยู่ที่ดีขึ้น หน่วยงานราชการ มีการบูรณาการ การทำงานร่วมกัน	ร้อยละ ๙๐ ของ ผู้เดือดร้อน ทุกข์ยาก ผู้ด้อยโอกาส ได้รับ ความช่วยเหลือ
		๔.เยี่ยมครอบครัวผู้พิการ/ ผู้ป่วยเอดส์	ลงพื้นที่เยี่ยมครอบครัว คนพิการ จำนวน ๒๔ ราย ผู้ป่วยเอดส์ จำนวน ๗ ราย	ไม่ใช้งบประมาณ	คนพิการและผู้ป่วย เอดส์ ได้รู้ถึงสิทธิ ประโยชน์ต่าง ๆ พึงได้จากหน่วยงาน ภาครัฐ	ร้อยละ ๙๐ ของผู้ พิการ/ผู้ป่วยเอดส์ ได้รับสิทธิประโยชน์ ต่าง ๆ ที่พึงได้จาก หน่วยงานภาครัฐ

ยุทธศาสตร์	แผนงาน	โครงการ	เป้าหมาย (ผลผลิตของ โครงการ)	จำนวนเงิน	ผลที่ได้รับ	ตัวชี้วัด (KPI)
		๕.จัดทำฐานข้อมูลภูมิปัญญาท้องถิ่น	มีการจัดทำฐาน -ข้อมูลภูมิปัญญาท้องถิ่น จำนวน ๔๗ ราย -ด้านถนนอาหาร จำนวน ๑ ราย	ไม่ใช้งบประมาณ	เทศบาลได้มีการ จัดทำฐานข้อมูล ด้านภูมิปัญญา ท้องถิ่น	เทศบาลมีฐานข้อมูล ภูมิปัญญาท้องถิ่นด้าน ต่าง ๆ ได้รับการ สนับสนุนและอนุรักษ์ ไว้ให้คงอยู่
	สร้างความ เข้มแข็งของ ชุมชน (โครงการที่ ไม่ใช้ งบประมาณ)	๑.การเลือกตั้งกรรมการ ชุมชน	ดำเนินการเลือกตั้ง คณะกรรมการชุมชน	ไม่ใช้งบประมาณ	เทศบาล ฯ ได้ ดำเนินการจัดทำ ประกาศแต่งตั้ง คณะกรรมการ ชุมชน โดยให้ คณะกรรมการ ชุมชนชุดเดิม ปฏิบัติหน้าที่ไป พลาง	เทศบาล ฯ มี คณะกรรมการชุมชน เพื่อปฏิบัติหน้าที่ ครบ ทั้ง ๓๓ ชุมชน
	การศาสนา วัฒนธรรม และ นันทนาการ	๑.จัดการแข่งขันกีฬาและ นันทนาการ	-จัดการแข่งขันฟุตบอล สตรีคซอคเกอร์ -จัดกิจกรรมและการ แสดงเพื่อนันทนาการ	๒๕๐,๐๐๐	ดำเนินการจัดซื้อ วัสดุเพื่อดำเนินการ แต่ไม่ได้จัดการ แข่งขัน	เทศบาล เตรียมการ จัดการแข่งขัน จำนวน ๑ โครงการ
	งบกลาง	๑.เบี้ยยังชีพผู้สูงอายุ	ดำเนินการเบิกจ่ายให้ เงินแก่ผู้มีสิทธิที่ได้รับ ตามระเบียบ ฯ ที่กำหนด จำนวน ๑๒ เดือน	๒๙,๔๙๖,๐๐๐	เบิกจ่ายตรงตาม ระเบียบ ทันกำหนดเวลา (ไม่เกินวันที่ ๑๐ ของเดือน ผู้มีสิทธิได้รับ ครบถ้วน ๑๐๐ %	ร้อยละ ๑๐๐ ของ ผู้สูงอายุที่มีสิทธิได้รับ เบี้ยยังชีพได้รับเงิน สวัสดิการ
		๒.เบี้ยยังชีพคนพิการ	จ่ายเบี้ยยังชีพคนพิการ ทุกเดือน	๗,๕๗๔,๔๐๐ โอนเพิ่ม ๘๖๔,๔๐๐  รวม ๘,๔๓๘,๘๐๐	เบิกจ่ายตรงตาม ระเบียบ ทันกำหนด เวลา (ไม่เกิน วันที่ ๑๐ ของเดือน ผู้มีสิทธิได้รับ ครบถ้วน ๑๐๐ %	ร้อยละ ๑๐๐ ของ ผู้พิการที่มีสิทธิและ ที่ได้ขึ้นทะเบียนไว้แล้ว ได้รับเงินสวัสดิการ เบี้ยความพิการ
		๓.เบี้ยยังชีพผู้ป่วยเอดส์	จ่ายเบี้ยยังชีพผู้ป่วย เอดส์	๔๒,๐๐๐	เบิกจ่ายตรงตาม ระเบียบ ทันกำหนด เวลา (ไม่เกิน วันที่ ๑๐ ของเดือน ผู้มีสิทธิได้รับ ครบถ้วน ๑๐๐ %	ร้อยละ ๑๐๐ ของ ผู้ป่วยเอดส์ที่ยากจน ได้รับเงินสวัสดิการ ดูแลตนเอง

ยุทธศาสตร์	แผนงาน	โครงการ	เป้าหมาย (ผลผลิตของ โครงการ)	จำนวนเงิน	ผลที่ได้รับ	ตัวชี้วัด (KPI)
การพัฒนา ด้านศิลปะ วัฒนธรรม จารีต ประเพณีและ ภูมิปัญญา ท้องถิ่น	การศาสนา วัฒนธรรม และ นันทนาการ	๑.จัดงานขึ้นปีใหม่	จัดทำพิธีทำบุญตักบาตร การแสดงส้มโมทเนียถา จากพระภิกษุสงฆ์ การ กล่าวอวยพรปีใหม่โดย ผู้ว่าราชการจังหวัด นราธิวาส และ นายกเทศมนตรีเมือง นราธิวาส โดย พุทธศาสนิกชนร่วม ทำบุญตักบาตร จำนวน ๑,๕๐๐ คน	๑๐๐,๐๐๐	สืบทอดประเพณีอัน ดีงามของไทย	ร้อยละ ๑๐๐ ของ วัฒนธรรมประเพณี ของท้องถิ่นได้รับการ สืบสานจาก อปท.
		๒.จัดงานประเพณีชักพระ	จัดให้มีขบวนแห่พระ หรือแห่พระ ประทศเรือ พระ การประกวดกลอง ยาว พิธีการสงฆ์ การ แสดงมหรสพและ กิจกรรมอื่น ๆ โดย ร่วมกับจังหวัดนราธิวาส	๒๐๐,๐๐๐	สืบทอดประเพณีอัน ดีงามของไทย	ร้อยละ ๑๐๐ ของ วัฒนธรรมประเพณี ของท้องถิ่นได้รับการ สืบสานจาก อปท.
		๓.จัดงานประเพณีลอยกระทง	การประกวดกระทงใหญ่ การประกวดกระทง ประดิษฐ์ การประกวดนางนพมาศ	๗๐๐,๐๐๐	สืบทอดประเพณีอัน ดีงามของไทย	ร้อยละ ๑๐๐ ของ วัฒนธรรมประเพณี ของท้องถิ่นได้รับการ สืบสานจาก อปท.
การพัฒนา ด้านการ บริหาร จัดการตาม ธรรมาภิบาล	บริหารงาน ทั่วไป	๑.ฝึกอบรมและศึกษาดูงาน ของคณะผู้บริหารสมาชิกสภา เทศบาล พนักงานเทศบาล ลูกจ้างประจำและพนักงาน จ้าง	จัดฝึกอบรมและศึกษาดู งานของคณะผู้บริหาร สมาชิกสภาเทศบาล พนักงานเทศบาล ลูกจ้างประจำและ พนักงานจ้าง จำนวน ๔๕ คน ประมาณ ๕ วัน	๔๐๐,๐๐๐	ผู้เข้ารับการฝึก อบรม จำนวน ๕๐ คน และไปศึกษาดู งาน จำนวน ๓๖ คน สามารถนำ ประสบการณ์มา ประยุกต์และ วิเคราะห์ในการ แก้ไขปัญหาและใช้ เป็นแนวทางในการ ปฏิบัติ	ร้อยละ ๗๕ ของ ผู้เข้ารับการฝึกอบรม และฝึกอบรมและ ศึกษาดูงานมีความรู้ และประสบการณ์มา พัฒนางานของตน
	การพาณิชย์	๑.วันที่ระลึกการก่อตั้ง สถาน ธานนุบาลของ อปท.	จัดนิทรรศการเนื่องใน วันที่ระลึกการก่อตั้ง สถานธานนุบาล	๑๐,๐๐๐	ผู้ใช้บริการมีความ พึงพอใจในการชม นิทรรศการ	ร้อยละ ๗๕ ของ ประชาชนผู้รับบริการ ได้รับความพึงพอใจ
			<b>รวม</b>	<b>๗๙,๙๘๑,๔๐๐</b>		



การประเมินผลการนำแผนพัฒนาท้องถิ่นไปปฏิบัติในเชิงปริมาณ

ยุทธศาสตร์	แผนงาน	โครงการพัฒนาที่ดำเนินการจริง (จำนวนโครงการ)	จำนวนเงินที่ดำเนินการจริง (บาท)	เป้าหมายที่ได้จริงหรือได้ผลจริง (ผลผลิตของโครงการ)
๑.การพัฒนาด้านงานโครงสร้างพื้นฐาน	๑.เคหะและชุมชน	๑	๓๙๒,๓๔๖.๕๔	-บริเวณโรงสูบน้ำยะกัง มีไฟฟ้าแสงสว่าง
๒.การพัฒนาด้านงานส่งเสริมคุณภาพชีวิต	๑.การศึกษา ๒.สาธารณสุข ๓.การสังคมสงเคราะห์ ๔.สร้างความเข้มแข็งของชุมชน ๕.การศาสนาวัฒนธรรมและนันทนาการ ๖.งบกลาง	๑๘	๗๕,๔๗๖,๐๑๒.๓๐	- สนับสนุนการจัดการเรียนการสอนโรงเรียนในสังกัด/อุดหนุนโรงเรียนที่ได้รับการถ่ายโอน - คุณภาพชีวิตของประชาชนดีขึ้น
๖.การพัฒนาด้านศิลปวัฒนธรรมจารีตประเพณีและภูมิปัญญาท้องถิ่น	๑.การศาสนาวัฒนธรรมและนันทนาการ	๓	๘๕๐,๕๐๗.๘๐	ส่งเสริมวัฒนธรรมประเพณีอันดี
๗.การพัฒนาด้านการบริหารจัดการตามหลักธรรมาภิบาล	๑.บริหารงานทั่วไป ๒.การพาณิชย์	๒	๑๙๒,๕๑๓.๔๐	-อบรมพนักงานเทศบาลพร้อมศึกษาดูงาน -ได้จัดให้ความรู้และความเป็นมาของสถานธนานุบาลขององค์กรปกครองส่วนท้องถิ่น
รวม			๗๖,๙๑๑,๓๘๐.๐๔	

การประเมินผลการนำแผนพัฒนาท้องถิ่นไปปฏิบัติในเชิงคุณภาพ

ยุทธศาสตร์	แผนงาน	โครงการพัฒนาที่ดำเนินการจริง (จำนวนโครงการ)	จำนวนเงินที่ดำเนินการจริง (บาท)	เป้าหมายที่ได้จริงหรือได้ผลจริง (ผลผลิตของโครงการ)	ผลที่ได้รับจริงหรือสิ่งที่เกิดขึ้นจากเป้าหมายที่ประชาชนได้รับ
๑.การพัฒนาด้านงานโครงสร้างพื้นฐาน	๑.เคหะและชุมชน	๑	๓๙๒,๓๔๖.๕๔	เทศบาล ฯ ได้ขยายเขตระบบไฟฟ้าเพิ่มขึ้น ๑ สาย	บริเวณโรงสูบน้ำยกระดับ มีไฟฟ้าแสงสว่าง
๒.การพัฒนาด้านงานส่งเสริมคุณภาพชีวิต	๑.การศึกษา ๒.สาธารณสุข ๓.การสังคมสงเคราะห์ ๔.สร้างความเข้มแข็งของชุมชน ๕.การศาสนาวัฒนธรรมและนันทนาการ ๖.งบกลาง	๑๘	๗๕,๔๗๖,๐๑๒.๓๐	-สนับสนุนการจัดการเรียนการสอนโรงเรียนในสังกัด/อุดหนุนโรงเรียนที่ได้รับการถ่ายโอน -คุณภาพชีวิตของประชาชน	-นักเรียนได้รับการดูแลด้านการศึกษา -คุณภาพชีวิตของประชาชนดีขึ้น
๖.การพัฒนาด้านศิลปวัฒนธรรมจารีตประเพณีและภูมิปัญญาท้องถิ่น	๑.การศึกษา ๒.การศาสนาวัฒนธรรมและนันทนาการ	๓	๘๕๐,๕๐๗.๘๐	ส่งเสริมวัฒนธรรมประเพณีอันดี	ประชาชน ได้เข้าร่วมในการจัดงานประเพณีต่าง ๆ
๗.การพัฒนาด้านการบริหารจัดการตามหลักธรรมาภิบาล	๑.บริหารงานทั่วไป ๒.การพาณิชย์	๒	๑๙๒,๕๑๓.๔๐	-ผู้บริหารและพนักงานเทศบาลได้รับความรู้และนำประสบการณ์ที่ไปศึกษาดูงานมาปรับใช้ในการปฏิบัติงาน -ประชาชนมีความรู้ด้านการบริการและมีความพึงพอใจ	-ผู้บริหารและพนักงานเทศบาลนำประสบการณ์มาปรับใช้ในการปฏิบัติงาน -ประชาชนผู้รับบริการได้รับความพึงพอใจ
รวม			๗๖,๙๑๑,๔๘๐.๐๔		

๑.๕ ผลที่ได้รับจากการดำเนินงาน

ผลที่ได้รับ/ผลที่สำคัญ

ยุทธศาสตร์	แผนงาน	โครงการพัฒนา	จำนวนเงิน ที่ดำเนินการ จริง	ผลที่ได้รับจริง หรือผลที่สำคัญ	ตัวชี้วัด (KPI)
ยุทธศาสตร์ การพัฒนา ด้านโครงสร้าง พื้นฐาน	เคหะและชุมชน	๑.ขยายเขตระบบไฟฟ้า โรงสูบน้ำยะกัง	๓๙๒,๓๔๖.๕๔	เทศบาล ฯ ได้ขยายเขต ระบบไฟฟ้าเพิ่มขึ้น ๑ สาย	ร้อยละ ๑๐๐ ของ บริเวณโรงสูบน้ำยะกัง มีไฟฟ้าแสงสว่าง
ยุทธศาสตร์การ พัฒนาด้านงาน ส่งเสริมคุณภาพ ชีวิต	การศึกษา	๑.สนับสนุนค่าใช้จ่ายการ บริหารสถานศึกษา	๒๙,๒๐๑,๔๓๙	-โรงเรียนในสังกัดมี งบประมาณดำเนินการจัด การศึกษา	ร้อยละ ๑๐๐ ของ โรงเรียนในสังกัดได้รับ การสนับสนุนค่าใช้จ่าย การบริการสถานศึกษา
		๒.อาหารกลางวันโรงเรียน เมืองนราธิวาส	๓,๑๖๔,๐๐๐	-นักเรียนมีอาหารกลาง วันที่ครบ ๕ หมู่	นักเรียนระดับอนุบาล ถึงชั้นประถมศึกษา ปีที่ ๖ ได้รับประทานอาหาร กลางวันครบถ้วน
		๓.อาหารกลางวันโรงเรียน อนุบาลนราธิวาส	๕,๖๑๖,๐๐๐	-นักเรียนมีอาหารกลาง วันที่ครบ ๕ หมู่	นักเรียนระดับอนุบาล ถึงชั้นประถมศึกษา ปีที่ ๖ ได้รับประทาน อาหารกลางวันครบถ้วน
	สาธารณสุข	๑.ควบคุมป้องกันโรคพิษ สุนัขบ้าและลดจำนวนของ สุนัขจรจัด	๕๓,๓๗๕	-ฉีดวัคซีน จำนวน ๑,๐๐๐ ตัว -ทำหมัน ๕๐ ตัว	สุนัข และแมวได้รับการ ฉีดวัคซีนและสุนัขจรจัด ได้รับการทำหมันลด จำนวนสุนัขจรจัด
		๒.สำรวจข้อมูลจำนวนสัตว์ และขึ้นทะเบียน (ตาม โครงการสัตว์ปลอดโรคคน ปลอดภัยจากโรคพิษ สุนัขบ้า) ตามพระปณิธาน ศาสตราจารย์พลเอกหญิง พลเรือเอกหญิง พลอากาศ เอกหญิง สมเด็จพระเจ้า นางเธอเจ้าฟ้า จุฬาภรณวลัยลักษณ์ อัครราชกุมารี กรมพระศรี สวางควัฒนวรขัตติย ราชนารี	๕,๗๙๖	-ดำเนินการสำรวจและขึ้น ทะเบียนสัตว์ในเขต เทศบาล -สุนัข ๔๖๓ ตัว -แมว ๑,๖๗๐ ตัว รวม ๒,๑๖๓ ตัว	ร้อยละ ๘๐ ของสุนัข และแมวที่มีเจ้าของและ ไม่มีเจ้าของได้รับการ สำรวจและขึ้นทะเบียน สัตว์
		๓.อบรมกลุ่มผู้ประกอบการ ด้านสุขาภิบาลอาหาร	๕๙,๙๘๓.๓๐	ดำเนินการจัดการอบรม ให้แก่ผู้ประกอบการ จำนวน ๑๕๐ คน	ร้อยละ ๙๕ ของ ผู้ประกอบการด้าน สุขาภิบาลอาหาร ได้รับ การอบรม

ยุทธศาสตร์	แผนงาน	โครงการพัฒนา	จำนวนเงิน ที่ดำเนินการ จริง	ผลที่ได้รับจริง หรือผลที่สำคัญ	ตัวชี้วัด (KPI)
		๔.บริการคลินิกพิเศษเพื่อ การรักษาพยาบาล ประชาชนนอกเวลาราชการ	๑๐๔,๙๐๐	-ประชาชนสามารถเข้าถึง บริการ และได้รับบริการ สาธารณสุขที่ได้มาตรฐาน	ร้อยละ ๘๐ ของ ประชาชนในเขต เทศบาลได้รับบริการ สาธารณสุขที่ได้ มาตรฐาน
	สังคม สงเคราะห์	๑.ช่วยเหลือประชาชนตาม อำนาจหน้าที่	ไม่ใช้งบประมาณ	ให้ความช่วยเหลือ ประชาชนที่ได้รับ ผลกระทบจากภัยต่างๆ ด้าน เช่น จากการแพร่ ระบาดของโรคติดเชื้อ ไวรัสโคโรนา ๒๐๑๙ (COVID-๑๙)	ร้อยละ ๘๕ ของ ประชาชนที่ได้รับ ผลกระทบเนื่องจากเกิด การระบาดของโรคติด เชื้อไวรัสโคโรนา ๒๐๑๙ (COVID-๑๙)
		๒.สำรวจ/จัดทำฐานข้อมูล ผู้ด้อยโอกาสทางสังคม	ไม่ใช้งบประมาณ	สำรวจและจัดทำฐานข้อมูล ผู้ด้อยโอกาสทางสังคม	ร้อยละ ๘๕ ของ ฐานข้อมูล สามารถ นำไปใช้ประโยชน์ในการ ให้ความช่วยเหลือได้
		๓.เงินอุดหนุนเพื่อเลี้ยงดู เด็กแรกเกิด	(พมจ.เป็น หน่วยงานที่ เบิกจ่าย)	-เด็กแรกเกิดในครอบครัว ยากจนได้รับการดูแลให้ เจริญเติบโตเหมาะสมกับ วัย	ร้อยละ ๙๐ ของ เด็ก แรกเกิดที่อยู่ใน ครอบครัวยากจนได้รับ สวัสดิการดูแลคุณภาพ ชีวิต
		๔.กิจกรรมเพื่อช่วยเหลือ ผู้เดือดร้อนยากจนและ ผู้ด้อยโอกาสทางสังคม	ไม่ใช้งบประมาณ	-ผู้ที่ได้รับการช่วยเหลือมี ความเป็นอยู่ที่ดีขึ้น หน่วยงานราชการมีการ บูรณาการ การทำงาน ร่วมกัน	ร้อยละ ๙๐๑ ของ ผู้เดือดร้อน ทุกข์ยาก ผู้ด้อยโอกาส ได้รับ ความช่วยเหลือ
		๕. เยี่ยมครอบครัวผู้พิการ/ ผู้ป่วยเอดส์	ไม่ใช้งบประมาณ	คนพิการและผู้ป่วยเอดส์ได้ รู้ถึงสิทธิประโยชน์ต่าง ๆ พึงได้จากหน่วยงานของ ภาครัฐ	ร้อยละ ๗๕ ของผู้พิการ และผู้ป่วยเอดส์ รับรู้ สิทธิพึงได้จากหน่วยงาน ของรัฐ
		๖. จัดทำฐานข้อมูล ภูมิปัญญาท้องถิ่น	ไม่ใช้งบประมาณ	เทศบาล มีฐานข้อมูล ภูมิปัญญาท้องถิ่น และ ได้รับการสนับสนุนและ อนุรักษ์ไว้ให้คงอยู่	ร้อยละ ๘๕ ของ ภูมิปัญญาท้องถิ่น ได้รับ การสนับสนุนและ อนุรักษ์ให้คงอยู่
		๗.การเลือกตั้งกรรมการ ชุมชน	ไม่ใช้งบประมาณ	ชุมชนในเขตเทศบาลทั้ง ๓๕ ชุมชน มีกรรมการ ชุมชนตามระเบียบ ฯ	ร้อยละ ๑๐๐ ของชุมชน ได้กรรมการชุมชนครบ ตามหนังสือสั่งการ
	การศาสนา วัฒนธรรมและ นันทนาการ	๑.จัดการแข่งขันกีฬาและ นันทนาการ	๗๐,๔๑๙	จัดซื้ออุปกรณ์เพื่อ เตรียมการแข่งขัน แต่ เนื่องจากเกิดการระบาดของ ของโรคติดเชื้อไวรัสโคโรนา ๒๐๑๙ (COVID-๑๙) จึงไม่มีการแข่งขัน	ร้อยละ ๘๐ ของ ประชาชนในชุมชน คาดหวังจะได้เข้าร่วม การแข่งขัน

ยุทธศาสตร์	แผนงาน	โครงการพัฒนา	จำนวนเงิน ที่ดำเนินการจริง	ผลที่ได้รับจริง หรือผลที่สำคัญ	ตัวชี้วัด (KPI)
	งบกลาง	๑.เบี้ยยังชีพผู้สูงอายุ	๒๘,๗๕๔,๕๐๐	-เบิกจ่ายตรงตามระเบียบ ทันกำหนดเวลา (ไม่เกินวันที่ ๑๐ ของเดือน ผู้มีสิทธิได้รับครบถ้วน ๑๐๐ %	ร้อยละ ๑๐๐ ของ ผู้สูงอายุที่มีสิทธิได้รับ เบี้ยยังชีพได้รับเงิน สวัสดิการ
		๒.เบี้ยยังชีพคนพิการ	๘,๕๐๓,๖๐๐	-เบิกจ่ายตรงตามระเบียบ ทันกำหนดเวลา (ไม่เกินวันที่ ๑๐ ของเดือน ผู้มีสิทธิได้รับครบถ้วน ๑๐๐ %	ร้อยละ ๑๐๐ ของผู้ พิการที่มีสิทธิและที่ได้ ขึ้นทะเบียนไว้แล้ว ได้รับเงินสวัสดิการเบี้ย ความพิการ
		๓.เบี้ยยังชีพผู้ป่วยเอดส์	๔๒,๐๐๐	-เบิกจ่ายตรงตามระเบียบ ทันกำหนดเวลา (ไม่เกินวันที่ ๑๐ ของเดือน ผู้มีสิทธิได้รับครบถ้วน ๑๐๐ %	ร้อยละ ๑๐๐ ของผู้ป่วย เอดส์ที่ยากจนได้รับเงิน สวัสดิการดูแลตนเอง
การพัฒนาด้าน ศิลปะวัฒนธรรม จารีตประเพณีและ ภูมิปัญญาท้องถิ่น	การศาสนา วัฒนธรรมและ นันทนาการ	๑.จัดงานขึ้นปีใหม่	๙,๗๖๒	-สืบทอดประเพณีอันดีงาม ของไทย	ร้อยละ ๑๐๐ ของ วัฒนธรรมประเพณีของ ท้องถิ่นได้รับการสืบ สานจาก อปท.
		๒.จัดงานประเพณีซั๊กพระ	๑๕๖,๗๖๖	-สืบทอดประเพณีอันดีงาม ของไทย	ร้อยละ ๑๐๐ ของ วัฒนธรรมประเพณีของ ท้องถิ่นได้รับการสืบ สานจาก อปท.
		๓.จัดงานประเพณี ลอยกระทง	๖๙๓,๙๗๙.๘๐	-สืบทอดประเพณีอันดีงาม ของไทย	ร้อยละ ๑๐๐ ของ วัฒนธรรมประเพณีของ ท้องถิ่นได้รับการสืบ สานจาก อปท.
การพัฒนาด้านการ บริหารจัดการตาม หลัก ธรรมาภิบาล	บริหารงาน ทั่วไป	๑.ฝึกอบรมและศึกษา งานของคณะผู้บริหาร สมาชิกสภาเทศบาล พนักงานเทศบาล ลูกจ้างประจำและ พนักงานจ้าง	๑๘๗,๗๘๘.๕๐	-ผู้เข้ารับการฝึกอบรม จำนวน ๕๐ คน และไป ศึกษาดูงาน จำนวน ๓๖ คน สามารถนำ ประสบการณ์มาประยุกต์ และวิเคราะห์ในการแก้ไข ปัญหาและใช้เป็นแนวทาง ในการปฏิบัติ	ร้อยละ ๗๕ ของ ผู้เข้ารับการฝึกอบรม และฝึกอบรมและศึกษา ดูงานมีความรู้และ ประสบการณ์มาพัฒนา งานของตน
	การพาณิชย์	๑.วันที่ระลึกการก่อตั้ง สถานธนาบาลของ อปท.	๔,๗๒๕	จัดนิทรรศการเนื่องใน วันระลึกการก่อตั้ง สถานธนาบาล	ร้อยละ ๗๕ ของ ประชาชนผู้รับบริการ ได้รับความพึงพอใจ
		รวม	๗๖,๙๑๑,๓๘๐.๐๔		

#### ผลกระทบ

ยุทธศาสตร์	แนวทางการ พัฒนา	โครงการ พัฒนา	จำนวนเงิน ที่ดำเนินการจริง	ผลที่ได้รับจริง หรือผลที่สำคัญ	ตัวชี้วัด (KPI)	ผลกระทบ
-	-	-	-	-	-	-
		รวม	-	-	-	-

๑.๖ ปัญหา อุปสรรคการดำเนินงานที่ผ่านมาและแนวทางการแก้ไข

ลำดับ	โครงการพัฒนา	ปัญหาหรืออุปสรรค	แนวทางการแก้ไข	ความเห็นของผู้บริหาร
๑	ก่อสร้างถนน ค.ส.ล.และระบบระบายน้ำ ซอยบุญมี	ดำเนินการไม่แล้วเสร็จ เนื่องจากอยู่ในระหว่างการดำเนินการตามระเบียบ ฯ	กั้นเงินเพื่อเบิกจ่ายในปีงบประมาณ ๒๕๖๕	เร่งรัดการดำเนินการให้แล้วเสร็จ
๒	ก่อสร้างถนน ค.ส.ล.และระบบระบายน้ำ ถนนกำแพงบาง ซอย ๖	ดำเนินการไม่แล้วเสร็จ เนื่องจากอยู่ในระหว่างการดำเนินการตามระเบียบ ฯ	กั้นเงินเพื่อเบิกจ่ายในปีงบประมาณ ๒๕๖๕	เร่งรัดการดำเนินการให้แล้วเสร็จ
๓	ก่อสร้างถนน ค.ส.ล.และระบบระบายน้ำ ถนนรสุขอนุสรณ์ ซอย ๓	ดำเนินการไม่แล้วเสร็จ เนื่องจากอยู่ในระหว่างการดำเนินการตามระเบียบ ฯ	กั้นเงินเพื่อเบิกจ่ายในปีงบประมาณ ๒๕๖๕	เร่งรัดการดำเนินการให้แล้วเสร็จ
๔	ก่อสร้างถนน ค.ส.ล.และระบบระบายน้ำ ซอยประชาธิปไตย ๑	ดำเนินการไม่แล้วเสร็จ เนื่องจากอยู่ในระหว่างการดำเนินการตามระเบียบ ฯ	กั้นเงินเพื่อเบิกจ่ายในปีงบประมาณ ๒๕๖๕	เร่งรัดการดำเนินการให้แล้วเสร็จ
๕	ก่อสร้างระบบระบายน้ำ ค.ส.ล. ซอยแยกถนนสถิตยรัยา	ยกเลิกโครงการ เนื่องจากมีโครงการที่จำเป็นเร่งด่วนก่อน จึงยกเลิกโครงการโดยมีเหตุผลเพราะถนนสายดังกล่าว ไม่ใช่เป็นเส้นทางหลัก การใช้เส้นทางเบาบาง สภาพชำรุดยังไม่รุนแรงมาก ประชาชนยังไม่ได้รับการเดือดร้อนจากการใช้เส้นทางดังกล่าว จึงยกเลิกโครงการ	ดำเนินการบรรจุในปีงบประมาณ ปี ๒๕๖๕	ให้ดำเนินการบรรจุในเทศบาลัญัติปีงบประมาณ ๒๕๖๕
๖	ก่อสร้างระบบระบายน้ำ ค.ส.ล. ถนนนครรัตน์ ซอย ๑ แยก ๑	ดำเนินการไม่แล้วเสร็จ เนื่องจากอยู่ในระหว่างการดำเนินการตามระเบียบ ฯ	กั้นเงินเพื่อเบิกจ่ายในปีงบประมาณ ๒๕๖๕	เร่งรัดการดำเนินการให้แล้วเสร็จ
๗	ก่อสร้างถนน ค.ส.ล.และระบบระบายน้ำ ถนนประชาพัฒนา ซอย ๗	ดำเนินการไม่แล้วเสร็จ เนื่องจากอยู่ในระหว่างการดำเนินการตามระเบียบ ฯ	กั้นเงินเพื่อเบิกจ่ายในปีงบประมาณ ๒๕๖๕	เร่งรัดการดำเนินการให้แล้วเสร็จ
๘	ก่อสร้างถนน ค.ส.ล.และระบบระบายน้ำ ถนนมดขามัน	ดำเนินการไม่แล้วเสร็จ เนื่องจากอยู่ในระหว่างการดำเนินการตามระเบียบ ฯ	กั้นเงินเพื่อเบิกจ่ายในปีงบประมาณ ๒๕๖๕	เร่งรัดการดำเนินการให้แล้วเสร็จ
๙	ก่อสร้างถนน ค.ส.ล. และวางระบายน้ำ ค.ส.ล. ถนนยะกัง ๒ ซอย ๓/๑	ดำเนินการไม่แล้วเสร็จ เนื่องจากอยู่ในระหว่างการดำเนินการตามระเบียบ ฯ	กั้นเงินเพื่อเบิกจ่ายในปีงบประมาณ ๒๕๖๕	เร่งรัดการดำเนินการให้แล้วเสร็จ
๑๐	ก่อสร้างถนน ค.ส.ล. และวางระบายน้ำ ค.ส.ล. ถนนมัสยิดปาทาน	ดำเนินการไม่แล้วเสร็จ เนื่องจากอยู่ในระหว่างการดำเนินการตามระเบียบ ฯ	กั้นเงินเพื่อเบิกจ่ายในปีงบประมาณ ๒๕๖๕	เร่งรัดการดำเนินการให้แล้วเสร็จ

ลำดับ	โครงการพัฒนา	ปัญหาหรืออุปสรรค	แนวทางการแก้ไข	ความเห็นของผู้บริหาร
๑๑	ก่อสร้างถนน ค.ส.ล. และ วางระบายน้ำ ค.ส.ล. ซอยบุญมี ๑	ดำเนินการไม่แล้วเสร็จ เนื่องจากอยู่ในระหว่างดำเนินการตามระเบียบ ฯ	กันเงินเพื่อเบิกจ่ายในปีงบประมาณ ๒๕๖๕	เร่งรัดการดำเนินการให้แล้วเสร็จ
๑๒	ก่อสร้างถนน ค.ส.ล. และ วางระบายน้ำ ค.ส.ล. ซอยแยกเจ้าแม่ กวนอิม ช่วงที่ ๑ (ถนน ณ นคร ซอย ๑๒)	ดำเนินการไม่แล้วเสร็จ เนื่องจากอยู่ในระหว่างดำเนินการตามระเบียบ ฯ	กันเงินเพื่อเบิกจ่ายในปีงบประมาณ ๒๕๖๕	เร่งรัดการดำเนินการให้แล้วเสร็จ
๑๓	ก่อสร้างปรับปรุงระบบระบายน้ำ ซอยประชาอุทิศ (เมืองไทยประกัน ชีวิต)	ดำเนินการไม่แล้วเสร็จ เนื่องจากอยู่ในระหว่างดำเนินการตามระเบียบ ฯ	กันเงินเพื่อเบิกจ่ายในปีงบประมาณ ๒๕๖๕	เร่งรัดการดำเนินการให้แล้วเสร็จ
๑๔	ก่อสร้างระบบระบายน้ำ และ ถนนค.ส.ล. ซอยคชรัตน์ ๒ (ช่วงที่ ๒)	ดำเนินการไม่แล้วเสร็จ เนื่องจากอยู่ในระหว่างดำเนินการตามระเบียบ ฯ	กันเงินเพื่อเบิกจ่ายในปีงบประมาณ ๒๕๖๕	เร่งรัดการดำเนินการให้แล้วเสร็จ
๑๕	ก่อสร้างระบบระบายน้ำพร้อมถนน ค.ส.ล. ถนน ณ นคร ซอย ๑๓	ดำเนินการไม่แล้วเสร็จ เนื่องจากอยู่ในระหว่างดำเนินการตามระเบียบ ฯ	กันเงินเพื่อเบิกจ่ายในปีงบประมาณ ๒๕๖๕	เร่งรัดการดำเนินการให้แล้วเสร็จ
๑๖	ก่อสร้างระบบระบายน้ำ ค.ส.ล. และ ถนน ค.ส.ล. ถนน ณ นคร ซอย ๓	ยกเลิกโครงการ เนื่องจากมีโครงการที่จำเป็นเร่งด่วนก่อน จึงยกเลิกโครงการโดยมีเหตุผลเพราะถนนสายดังกล่าว ไม่ใช่เป็นเส้นทางหลัก การใช้เส้นทางเบาบาง สภาพชำรุดยังไม่รุนแรงมาก ประชาชนยังไม่ได้รับการเดือดร้อนจากการใช้เส้นทางดังกล่าว จึงยกเลิกโครงการ	ดำเนินการบรรจุในปีงบประมาณ ปี ๒๕๖๕	ให้ดำเนินการบรรจุในเทศบาล บัญชีปีงบประมาณ ๒๕๖๕
๑๗	ก่อสร้างวางระบายน้ำ ค.ส.ล. ซอยทิพย์วารี	ดำเนินการไม่แล้วเสร็จ เนื่องจากอยู่ในระหว่างดำเนินการตามระเบียบ ฯ	กันเงินเพื่อเบิกจ่ายในปีงบประมาณ ๒๕๖๕	เร่งรัดการดำเนินการให้แล้วเสร็จ
๑๘	ก่อสร้างปรับปรุงผิวถนนแอสฟัลต์ติก คอนกรีต พร้อมปรับปรุงภูมิทัศน์ ถนนนิมิตรมงคล	ดำเนินการไม่แล้วเสร็จ เนื่องจากอยู่ในระหว่างดำเนินการตามระเบียบ ฯ	กันเงินเพื่อเบิกจ่ายในปีงบประมาณ ๒๕๖๕	เร่งรัดการดำเนินการให้แล้วเสร็จ
๑๙	ก่อสร้างระบบระบายน้ำ ค.ส.ล. พร้อมถนน ค.ส.ล. ซอยตรงข้าม ร้านสวนกล้วย ถนนรัตนวิชัย	ดำเนินการไม่แล้วเสร็จ เนื่องจากอยู่ในระหว่างดำเนินการตามระเบียบ ฯ	กันเงินเพื่อเบิกจ่ายในปีงบประมาณ ๒๕๖๕	เร่งรัดการดำเนินการให้แล้วเสร็จ
๒๐	จัดกิจกรรมรณรงค์ต่อต้านยาเสพติด ของศูนย์ต่อต้านยาเสพติด	เนื่องจากสถานการณ์โรคติดเชื้อไวรัสโคโรนา ๒๐๑๙ (COVID-๑๙) ทำให้กรมส่งเสริมการปกครองท้องถิ่น ได้แจ้งงดการจัดกิจกรรมส่งเสริมศักยภาพการจัดการศึกษาท้องถิ่น จึงงดโครงการ	ไม่มี	ตรวจสอบโครงการตามข้อสั่งการของกรมส่งเสริมการปกครองท้องถิ่น

ลำดับ	โครงการพัฒนา	ปัญหาหรืออุปสรรค	แนวทางการแก้ไข	ความเห็นของผู้บริหาร
๒๑	แข่งขันคนเก่งในโรงเรียนท้องถิ่น	เนื่องจากสถานการณ์โรคติดเชื้อไวรัสโคโรนา ๒๐๑๙ (COVID-๑๙) ทำให้กรมส่งเสริมการปกครองท้องถิ่น ได้แจ้งงดการจัดกิจกรรมส่งเสริมศักยภาพการจัดการศึกษาท้องถิ่น จึงงดโครงการ	ไม่มี	ควรงดโครงการตามข้อสั่งการของกรมส่งเสริมการปกครองท้องถิ่น
๒๒	จัดนิทรรศการทางการศึกษาและแข่งขันทักษะทางวิชาการระดับเทศบาล,ภาค และระดับประเทศ	เนื่องจากสถานการณ์โรคติดเชื้อไวรัสโคโรนา ๒๐๑๙ (COVID-๑๙) ทำให้กรมส่งเสริมได้แจ้งงดการจัดกิจกรรมส่งเสริมศักยภาพการจัดการศึกษาท้องถิ่น จึงงดโครงการ	ไม่มี	ควรงดโครงการตามข้อสั่งการของกรมส่งเสริมการปกครองท้องถิ่น
๒๓	ประชุมเชิงปฏิบัติการประเมินคุณภาพทางการศึกษาระดับเทศบาลเมืองนราธิวาส	เนื่องจากสถานการณ์โรคติดเชื้อไวรัสโคโรนา ๒๐๑๙ (COVID-๑๙) ทำให้กรมส่งเสริมได้แจ้งงดการจัดกิจกรรมส่งเสริมศักยภาพการจัดการศึกษาท้องถิ่น จึงงดโครงการ	ไม่มี	ควรงดโครงการตามข้อสั่งการของกรมส่งเสริมการปกครองท้องถิ่น
๒๔	พัฒนาศักยภาพคณะกรรมการบริหารสถานศึกษาในพื้นที่บ้าน	เนื่องจากสถานการณ์โรคติดเชื้อไวรัสโคโรนา ๒๐๑๙ (COVID-๑๙) ทำให้กรมส่งเสริมได้แจ้งงดการจัดกิจกรรมส่งเสริมศักยภาพการจัดการศึกษาท้องถิ่น จึงงดโครงการ	ไม่มี	ควรงดโครงการตามข้อสั่งการของกรมส่งเสริมการปกครองท้องถิ่น
๒๕	อบรมจริยธรรมอิสลามศึกษาและพุทธศาสนาสำหรับนักเรียนในสังกัดเทศบาลเมืองนราธิวาส	เนื่องจากสถานการณ์โรคติดเชื้อไวรัสโคโรนา ๒๐๑๙ (COVID-๑๙) ทำให้กรมส่งเสริมได้แจ้งงดการจัดกิจกรรมส่งเสริมศักยภาพการจัดการศึกษาท้องถิ่น จึงงดโครงการ	ไม่มี	ควรงดโครงการตามข้อสั่งการของกรมส่งเสริมการปกครองท้องถิ่น
๒๖	พัฒนาศักยภาพคณะกรรมการบริหารศูนย์พัฒนาเด็กเล็ก	เนื่องจากสถานการณ์โรคติดเชื้อไวรัสโคโรนา ๒๐๑๙ (COVID-๑๙) ทำให้กรมส่งเสริมได้แจ้งงดการจัดกิจกรรมส่งเสริมศักยภาพการจัดการศึกษาท้องถิ่น จึงงดโครงการ	ไม่มี	ควรงดโครงการตามข้อสั่งการของกรมส่งเสริมการปกครองท้องถิ่น
๒๗	สร้างภูมิคุ้มกันยาเสพติดเด็กและเยาวชนนอกสถานศึกษา	เนื่องจากสถานการณ์โรคติดเชื้อไวรัสโคโรนา ๒๐๑๙ (COVID-๑๙) ทำให้กรมส่งเสริมได้แจ้งงดการจัดกิจกรรมส่งเสริมศักยภาพการจัดการศึกษาท้องถิ่น จึงงดโครงการ	ไม่มี	ควรงดโครงการตามข้อสั่งการของกรมส่งเสริมการปกครองท้องถิ่น



ลำดับ	โครงการพัฒนา	ปัญหาหรืออุปสรรค	แนวทางการแก้ไข	ความเห็นของผู้บริหาร
๒๘	พัฒนาคุณภาพชีวิตเด็กด้อยโอกาส นอกระบบการศึกษา	เนื่องจากสถานการณ์โรคติดเชื้อไวรัส โคโรนา ๒๐๑๙ (COVID-๑๙) ทำให้ กรมส่งเสริมได้แจ้งงดการจัดกิจกรรม ส่งเสริมศักยภาพการจัดการศึกษา ท้องถิ่น จึงงดโครงการ	ไม่มี	ควรงดโครงการ ตามข้อสั่งการ ของกรมส่งเสริม การปกครอง ท้องถิ่น
๒๙	ทันตกรรมรักษาและการ ทันตสาธารณสุข	เนื่องจากสถานการณ์โรคติดเชื้อไวรัส โคโรนา ๒๐๑๙ (COVID-๑๙) ทำให้ ไม่สามารถดำเนินการได้ ลดการแพร่ เชื้อ จึงงดโครงการ	ไม่มี	ควรงดโครงการ
๓๐	ควบคุมโรคขาดสารไอโอดีนของ สมเด็จพระกนิษฐาธิราชเจ้ากรม สมเด็จพระเทพรัตนราชสุดาฯ สยามบรมราชกุมารี มชนก่าปางบารู ๓	เนื่องจากสถานการณ์โรคติดเชื้อไวรัส โคโรนา ๒๐๑๙ (COVID-๑๙) ทำให้ ไม่สามารถดำเนินการได้	ไม่มี	ควรงดโครงการ
๓๑ ๓๒ ๓๓ ๓๔ ๓๕ ๓๖ ๓๗ ๓๘ ๓๙ ๔๐ ๔๑	ควบคุมโรคหนองพยาธิของสมเด็จพระกนิษฐาธิราชเจ้ากรมสมเด็จพระเทพรัตนราชสุดาฯ สยามบรมราชกุมารี -ชุมชนกาแลตาแป -ชุมชนท่าเรือ ๒๐๐๐ -ชุมชนพิทักษ์ลิขิต -ชุมชนก่าปางบารู -ชุมชนก่าปางบายง -ชุมชนพนาสนธ์ -ชุมชนก่าปางบารู ๒ -ชุมชนโต๊ะกอดอ -ชุมชนมัตยามัน -ชุมชนรายอปีรากะ -ชุมชนสมัยอาณาจักร	เนื่องจากสถานการณ์โรคติดเชื้อไวรัส โคโรนา ๒๐๑๙ (COVID-๑๙) ทำให้ ไม่สามารถดำเนินการได้	ไม่มี	ควรงดโครงการ
๔๒ ๔๓	ช่วยลดการติดเชื้อเอดส์จากแม่สู่ลูก สภากาชาดไทย -ชุมชนชายทะเล -ชุมชนสมัยอาณาจักร	เนื่องจากสถานการณ์โรคติดเชื้อไวรัส โคโรนา ๒๐๑๙ (COVID-๑๙) ทำให้ ไม่สามารถดำเนินการได้	ไม่มี	ควรงดโครงการ

ลำดับ	โครงการพัฒนา	ปัญหาหรืออุปสรรค	แนวทางการแก้ไข	ความเห็นของผู้บริหาร
๔๔ ๔๕ ๔๖ ๔๗ ๔๘ ๔๙ ๕๐ ๕๑ ๕๒ ๕๓ ๕๔ ๕๕ ๕๖ ๕๗ ๕๘ ๕๙	<p>ตรวจสอบสุขภาพเคลื่อนที่สมเด็จพระเจ้า น้องนางเธอเจ้าฟ้าจุฬาภรณวลัย ลักษณ์อัครราชกุมารี กรมพระศรี สวางควัฒนวรขัตติยราชนารี</p> <p>-ชุมชน ๙๑๒ -ชุมชน ณ นคร -ชุมชนกำแพงบางรุ ๒ -ชุมชนกำแพงบาง -ชุมชนบางนาค -ชุมชนป้อมตง -ชุมชนประชาธิปไตย -ชุมชนประชาร่วมใจ -ชุมชนพิทักษ์ลิขิต -ชุมชนมัตถยาภิรมย์ -ชุมชนร่วมอุทิศ -ชุมชนรายอป้อมระกา -ชุมชนละม้ายอุทิศ -ชุมชนวัดบางนรา -ชุมชนอดุลตานนท์ -ชุมชนฮุยงตันหยง</p>	เนื่องจากสถานการณ์โรคติดเชื้อไวรัส โคโรนา ๒๐๑๙ (COVID-๑๙) ทำให้ ไม่สามารถดำเนินการได้	ไม่มี	ควรงดโครงการ
๖๐ ๖๑	<p>ปรับปรุงภาวะโภชนาการและสุขภาพ เด็กของสมเด็จพระกนิษฐาธิราช เจ้ากรมสมเด็จพระเทพรัตนราชสุดาฯ สยามบรมราชกุมารี</p> <p>-ชุมชนกาแลป่าแย -ชุมชนกุแบบาเดาะ</p>	เนื่องจากสถานการณ์โรคติดเชื้อไวรัส โคโรนา ๒๐๑๙ (COVID-๑๙) ทำให้ ไม่สามารถดำเนินการได้	ไม่มี	ควรงดโครงการ
๖๒ ๖๓ ๖๔	<p>พัฒนาระบบสุขภาพในโรงเรียน และชุมชนของสมเด็จพระกนิษฐา ธิราชเจ้ากรมสมเด็จพระเทพ รัตนราชสุดาฯ สยามบรมราชกุมารี</p> <p>-ชุมชนยะกัง ๑ -ชุมชนร่วมอุทิศ -ชุมชนละม้ายอุทิศ</p>	เนื่องจากสถานการณ์โรคติดเชื้อไวรัส โคโรนา ๒๐๑๙ (COVID-๑๙) ทำให้ ไม่สามารถดำเนินการได้	ไม่มี	ควรงดโครงการ

ลำดับ	โครงการพัฒนา	ปัญหาหรืออุปสรรค	แนวทางการแก้ไข	ความเห็นของผู้บริหาร
<p>๖๕</p> <p>๖๖</p> <p>๖๗</p> <p>๖๘</p> <p>๖๙</p> <p>๗๐</p> <p>๗๑</p> <p>๗๒</p> <p>๗๓</p> <p>๗๔</p> <p>๗๕</p> <p>๗๖</p> <p>๗๗</p> <p>๗๘</p> <p>๗๙</p> <p>๘๐</p> <p>๘๑</p> <p>๘๒</p> <p>๘๓</p>	<p>รณรงค์และแก้ปัญหาเสพติด</p> <p>To be number one (ศูนย์เพื่อใจ</p> <p>วัยรุ่นในชุมชน) ทูลกระหม่อมหญิง</p> <p>อุบลรัตนราชกัญญา</p> <p>สิริวัฒนาพรรณวดี –</p> <p>ชุมชนกาแลปาแย</p> <p>-ชุมชนกาแลตาแป</p> <p>-ชุมชนกำแพงตาโก๊ะ</p> <p>-ชุมชนกำแพงบายง</p> <p>-ชุมชนกูแบบาเดาะ</p> <p>-ชุมชนจือปอ</p> <p>-ชุมชนชายทะเล</p> <p>-ชุมชนตรอกข้างสนามฉันท</p> <p>-ชุมชนตลาดเก่า</p> <p>-ชุมชนโต๊ะกอดอ</p> <p>-ชุมชนท่าเรือ ๒๐๐๐</p> <p>-ชุมชนปือตง</p> <p>-ชุมชนบูรณะ</p> <p>-ชุมชนมัตยามัน</p> <p>-ชุมชนเกาะสี่แม่</p> <p>-ชุมชนยะกัง ๑</p> <p>-ชุมชนยะกัง ๒</p> <p>-ชุมชนหลังตลาดสด</p> <p>-ชุมชนฮูยงตันหยง</p>	<p>เนื่องจากสถานการณ์โรคติดเชื้อไวรัส</p> <p>โคโรนา ๒๐๑๙ (COVID-๑๙) ทำให้</p> <p>ไม่สามารถดำเนินการได้</p>	ไม่มี	ควรงดโครงการ
<p>๘๔</p> <p>๘๕</p> <p>๘๖</p> <p>๘๗</p> <p>๘๘</p> <p>๘๙</p>	<p>ส่งเสริมโภชนาการและสุขภาพ</p> <p>อนามัยแม่และเด็กของสมเด็จพระ</p> <p>กนิษฐาธิราชเจ้ากรมสมเด็จพระเทพ</p> <p>รัตนราชสุดาฯ สยามบรมราชกุมารี</p> <p>-ชุมชนกาแลปาแย</p> <p>-ชุมชนท่าเรือ ๒๐๐๐</p> <p>-ชุมชนยะกัง ๑</p> <p>-ชุมชนยะกัง ๒</p> <p>-ชุมชนโต๊ะกอดอ</p> <p>-ชุมชนจือปอ</p>	<p>เนื่องจากสถานการณ์โรคติดเชื้อไวรัส</p> <p>โคโรนา ๒๐๑๙ (COVID-๑๙) ทำให้</p> <p>ไม่สามารถดำเนินการได้</p>	ไม่มี	ควรงดโครงการ

ลำดับ	โครงการพัฒนา	ปัญหาหรืออุปสรรค	แนวทางการแก้ไข	ความเห็นของผู้บริหาร
๙๐ ๙๑ ๙๒ ๙๓	สืบสานพระราชปณิธานสมเด็จพระเจ้า ตากษัตริย์มงกุฎ -ชุมชนประชากริรมย์ -ชุมชนพนาสนธ์ -ชุมชนเกาะสีชัง -ชุมชนวัดบางนรา	เนื่องจากสถานการณ์โรคติดเชื้อไวรัส โคโรนา ๒๐๑๙ (COVID-๑๙) ทำให้ ไม่สามารถดำเนินการได้	ไม่มี	ควรงดโครงการ
๙๔ ๙๕ ๙๖ ๙๗ ๙๘ ๙๙ ๑๐๐ ๑๐๑ ๑๐๒	อบรมหมอบ้านใน พระราช ประสงค์ -ชุมชนตรอกช้างสมานฉันท -ชุมชน ณ นคร -ชุมชนประชากริรมย์ -ชุมชนละม้ายอุทิศ -ชุมชน ๙๑๒ -ชุมชนกำแพงแก้ว -ชุมชนบางนา -ชุมชนประชาร่วมใจ -ชุมชนร่วมอุทิศ	เนื่องจากสถานการณ์โรคติดเชื้อไวรัส โคโรนา ๒๐๑๙ (COVID-๑๙) ทำให้ ไม่สามารถดำเนินการได้	ไม่มี	ควรงดโครงการ
๑๐๓	พัฒนาคุณภาพชีวิตผู้สูงอายุตำบล บางนา	เนื่องจากสถานการณ์โรคติดเชื้อไวรัส โคโรนา ๒๐๑๙ (COVID-๑๙) ทำให้ ไม่สามารถดำเนินการได้	ไม่มี	ควรงดโครงการ
๑๐๔	อบรมให้ความรู้สิทธิและกฎหมายที่ เกี่ยวข้องกับสตรีและครอบครัว	เนื่องจากสถานการณ์โรคติดเชื้อไวรัส โคโรนา ๒๐๑๙ (COVID-๑๙) ทำให้ ไม่สามารถดำเนินการได้ ลดการแพร่ เชื้อ จึงงดโครงการ	ไม่มี	ควรงดโครงการ เพื่อลดการแพร่ เชื้อ
๑๐๕	ตรวจเยี่ยม ติดตามผู้ต้องราชทัณฑ์ที่ ได้รับการปล่อยตัว	เนื่องจากไม่ได้รับการประสานข้อมูล การปล่อยตัวผู้ต้องราชทัณฑ์เข้ามา อยู่ในพื้นที่จากเรือนจำ	ไม่มี	ควรงดโครงการ
๑๐๖	ทำผลิตภัณฑ์น้ำยาที่ใช้ในครัวเรือน เพื่อลดรายจ่ายตามแนวทางเศรษฐกิจ พอเพียง	เนื่องจากสถานการณ์โรคติดเชื้อไวรัส โคโรนา ๒๐๑๙ (COVID-๑๙) ทำให้ ไม่สามารถดำเนินการได้ ลดการแพร่ เชื้อ จึงงดโครงการ	ไม่มี	ควรงดโครงการ เพื่อลดการแพร่ เชื้อ
๑๐๗	ประชุมคณะกรรมการชุมชน	เนื่องจากสถานการณ์โรคติดเชื้อไวรัส โคโรนา ๒๐๑๙ (COVID-๑๙) ทำให้ ไม่สามารถดำเนินการได้ ลดการแพร่ เชื้อ จึงงดโครงการ	ไม่มี	ควรงดโครงการ เพื่อลดการแพร่ เชื้อ

ลำดับ	โครงการพัฒนา	ปัญหาหรืออุปสรรค	แนวทางการแก้ไข	ความเห็นของผู้บริหาร
๑๐๘	ฝึกอบรมให้ความรู้เรื่องอำนาจหน้าที่ของคณะกรรมการชุมชน เพื่อการพัฒนาอย่างมีส่วนร่วมและยั่งยืน	เนื่องจากสถานการณ์โรคติดเชื้อไวรัสโคโรนา ๒๐๑๙ (COVID-๑๙) ทำให้ไม่สามารถดำเนินการได้ ลดการแพร่เชื้อ จึงงดโครงการ	ไม่มี	ควรงดโครงการเพื่อลดการแพร่เชื้อ
๑๐๙	ส่งเสริมอาชีพการทำขนมพื้นบ้าน	เนื่องจากสถานการณ์โรคติดเชื้อไวรัสโคโรนา ๒๐๑๙ (COVID-๑๙) ทำให้ไม่สามารถดำเนินการได้ ลดการแพร่เชื้อ จึงงดโครงการ	ไม่มี	ควรงดโครงการเพื่อลดการแพร่เชื้อ
๑๑๐	อบรมการเขียนลวดลายบนผืนผ้า	เนื่องจากสถานการณ์โรคติดเชื้อไวรัสโคโรนา ๒๐๑๙ (COVID-๑๙) ทำให้ไม่สามารถดำเนินการได้ ลดการแพร่เชื้อ จึงงดโครงการ	ไม่มี	ควรงดโครงการเพื่อลดการแพร่เชื้อ
๑๑๑	อบรมการทำผ้าซีแพนซี	เนื่องจากสถานการณ์โรคติดเชื้อไวรัสโคโรนา ๒๐๑๙ (COVID-๑๙) ทำให้ไม่สามารถดำเนินการได้ ลดการแพร่เชื้อ จึงงดโครงการ	ไม่มี	ควรงดโครงการเพื่อลดการแพร่เชื้อ
๑๑๒	อบรมอาชีพการทำสบู่สมุนไพร	เนื่องจากสถานการณ์โรคติดเชื้อไวรัสโคโรนา ๒๐๑๙ (COVID-๑๙) ทำให้ไม่สามารถดำเนินการได้ ลดการแพร่เชื้อ จึงงดโครงการ	ไม่มี	ควรงดโครงการเพื่อลดการแพร่เชื้อ
๑๑๓	จัดการแข่งขันกีฬานักเรียน	เนื่องจากสถานการณ์โรคติดเชื้อไวรัสโคโรนา ๒๐๑๙ (COVID-๑๙) ทำให้ไม่สามารถดำเนินการได้ ลดการแพร่เชื้อ จึงงดโครงการ	ไม่มี	ควรงดโครงการเพื่อลดการแพร่เชื้อ
๑๑๔	จัดการแข่งขันบาสเก็ตบอล	เนื่องจากสถานการณ์โรคติดเชื้อไวรัสโคโรนา ๒๐๑๙ (COVID-๑๙) ทำให้ไม่สามารถดำเนินการได้ ลดการแพร่เชื้อ จึงงดโครงการ	ไม่มี	ควรงดโครงการเพื่อลดการแพร่เชื้อ
๑๑๕	จัดการแข่งขันฟุตบอลชุมชนสัมพันธ์	เนื่องจากสถานการณ์โรคติดเชื้อไวรัสโคโรนา ๒๐๑๙ (COVID-๑๙) ทำให้ไม่สามารถดำเนินการได้ ลดการแพร่เชื้อ จึงงดโครงการ	ไม่มี	ควรงดโครงการเพื่อลดการแพร่เชื้อ
๑๑๖	จัดกิจกรรมถนนคนเดิน	เนื่องจากสถานการณ์โรคติดเชื้อไวรัสโคโรนา ๒๐๑๙ (COVID-๑๙) ทำให้ไม่สามารถดำเนินการได้ ลดการแพร่เชื้อ จึงงดโครงการ	ไม่มี	ควรงดโครงการเพื่อลดการแพร่เชื้อ

ลำดับ	โครงการพัฒนา	ปัญหาหรืออุปสรรค	แนวทางการแก้ไข	ความเห็นของผู้บริหาร
๑๑๗	จัดกิจกรรมส่งเสริมและพัฒนาเด็กและเยาวชน	เนื่องจากสถานการณ์โรคติดเชื้อไวรัสโคโรนา ๒๐๑๙ (COVID-๑๙) ทำให้ไม่สามารถดำเนินการได้ ลดการแพร่เชื้อ จึงงดโครงการ	ไม่มี	ควรงดโครงการเพื่อลดการแพร่เชื้อ
๑๑๘	จัดงานวันเด็กแห่งชาติ	เนื่องจากสถานการณ์โรคติดเชื้อไวรัสโคโรนา ๒๐๑๙ (COVID-๑๙) ทำให้ไม่สามารถดำเนินการได้ ลดการแพร่เชื้อ จึงงดโครงการ	ไม่มี	ควรงดโครงการเพื่อลดการแพร่เชื้อ
๑๑๙	ส่งนักกีฬาเข้าร่วมการแข่งขันกีฬานักเรียนองค์กรปกครองส่วนท้องถิ่นแห่งประเทศไทย	เนื่องจากสถานการณ์โรคติดเชื้อไวรัสโคโรนา ๒๐๑๙ (COVID-๑๙) ทำให้ไม่สามารถดำเนินการได้ ลดการแพร่เชื้อ จึงงดโครงการ	ไม่มี	ควรงดโครงการเพื่อลดการแพร่เชื้อ
๑๒๐	ส่งเยาวชนประชาชนเข้าร่วมการแข่งขันกิจกรรมต่าง ๆ	เนื่องจากสถานการณ์โรคติดเชื้อไวรัสโคโรนา ๒๐๑๙ (COVID-๑๙) ทำให้ไม่สามารถดำเนินการได้ ลดการแพร่เชื้อ จึงงดโครงการ	ไม่มี	ควรงดโครงการเพื่อลดการแพร่เชื้อ
๑๒๑	ฝึกอบรมหรือทบทวนเจ้าหน้าที่ปฏิบัติภารกิจป้องกันและบรรเทาสาธารณภัย	เนื่องจากสถานการณ์โรคติดเชื้อไวรัสโคโรนา ๒๐๑๙ (COVID-๑๙) ทำให้ไม่สามารถดำเนินการได้ ลดการแพร่เชื้อ จึงงดโครงการ	ไม่มี	ควรงดโครงการเพื่อลดการแพร่เชื้อ
๑๒๒	ฝึกอบรมอาสาสมัครป้องกันภัยฝ่ายพลเรือน (อปพร.) เทศบาลเมือง - นครราชสีมา	เนื่องจากสถานการณ์โรคติดเชื้อไวรัสโคโรนา ๒๐๑๙ (COVID-๑๙) ทำให้ไม่สามารถดำเนินการได้ ลดการแพร่เชื้อ จึงงดโครงการ	ไม่มี	ควรงดโครงการเพื่อลดการแพร่เชื้อ
๑๒๓	เรือ ร่อน แปรรูปขยะมูลฝอยเก่า	เนื่องจากเป็นโครงการที่ต้องใช้เทคนิคและความซับซ้อนของงาน ทำให้การดำเนินการในการจัดซื้อจัดจ้างล่าช้า ไม่สามารถดำเนินการให้แล้วเสร็จภายในปีงบประมาณได้	ไม่มี	เร่งรัดการเบิกจ่ายให้แล้วเสร็จภายในปีงบประมาณถัดไป
๑๒๔	จัดการแข่งขันเสียนกเขาชาวซิงถ้วยพระราชทานซิงถ้วยพระราชทานสมเด็จพระกนิษฐาธิราชเจ้ากรมสมเด็จพระเทพรัตนราชสุดาฯ สยามบรมราชกุมารี	เนื่องจากสถานการณ์โรคติดเชื้อไวรัสโคโรนา ๒๐๑๙ (COVID-๑๙) ทำให้ไม่สามารถดำเนินการได้ ลดการแพร่เชื้อ จึงงดโครงการ	ไม่มี	ควรงดโครงการเพื่อลดการแพร่เชื้อ
๑๒๕	จัดกิจกรรมวันอาสาฬหบูชาและวันเข้าพรรษา	เนื่องจากสถานการณ์โรคติดเชื้อไวรัสโคโรนา ๒๐๑๙ (COVID-๑๙) ทำให้ไม่สามารถดำเนินการได้ ลดการแพร่เชื้อ จึงงดโครงการ	ไม่มี	ควรงดโครงการเพื่อลดการแพร่เชื้อ

--	--	--	--	--

ลำดับ	โครงการพัฒนา	ปัญหาหรืออุปสรรค	แนวทางการแก้ไข	ความเห็นของผู้บริหาร
๑๒๖	ฝึกอบรมและศึกษาดูงานเพื่อพัฒนาศักยภาพของราษฎรที่นับถือศาสนาอิสลาม	เนื่องจากสถานการณ์โรคติดเชื้อไวรัสโคโรนา ๒๐๑๙ (COVID-๑๙) ทำให้ไม่สามารถดำเนินการได้ ลดการแพร่เชื้อ จึงงดโครงการ	ไม่มี	ควรงดโครงการเพื่อลดการแพร่เชื้อ
๑๒๗	ส่งเสริมประเพณีวันสงกรานต์	เนื่องจากสถานการณ์โรคติดเชื้อไวรัสโคโรนา ๒๐๑๙ (COVID-๑๙) ทำให้ไม่สามารถดำเนินการได้ ลดการแพร่เชื้อ จึงงดโครงการ	ไม่มี	ควรงดโครงการเพื่อลดการแพร่เชื้อ
๑๒๘	ส่งเสริมพิธีละศีลอดเดือนรอมฎอน	เนื่องจากสถานการณ์โรคติดเชื้อไวรัสโคโรนา ๒๐๑๙ (COVID-๑๙) ทำให้ไม่สามารถดำเนินการได้ ลดการแพร่เชื้อ จึงงดโครงการ	ไม่มี	ควรงดโครงการเพื่อลดการแพร่เชื้อ
๑๒๙	ส่งเสริมสร้างความรู้ความเข้าใจ	เนื่องจากสถานการณ์โรคติดเชื้อไวรัสโคโรนา ๒๐๑๙ (COVID-๑๙) ทำให้ไม่สามารถดำเนินการได้ ลดการแพร่เชื้อ จึงงดโครงการ	ไม่มี	ควรงดโครงการเพื่อลดการแพร่เชื้อ
๑๓๐	จัดงานวันเทศบาล	เนื่องจากสถานการณ์โรคติดเชื้อไวรัสโคโรนา ๒๐๑๙ (COVID-๑๙) ทำให้ไม่สามารถดำเนินการได้ ลดการแพร่เชื้อ จึงงดโครงการ	ไม่มี	ควรงดโครงการเพื่อลดการแพร่เชื้อ
๑๓๑	อบรมคุณธรรม จริยธรรมให้แก่ผู้บริหาร สมาชิกสภาเทศบาล พนักงานเทศบาล ลูกจ้างประจำ และพนักงานจ้าง	เนื่องจากสถานการณ์โรคติดเชื้อไวรัสโคโรนา ๒๐๑๙ (COVID-๑๙) ทำให้ไม่สามารถดำเนินการได้ ลดการแพร่เชื้อ จึงงดโครงการ	ไม่มี	ควรงดโครงการเพื่อลดการแพร่เชื้อ
๑๓๒	ฝึกอบรมการใช้คอมพิวเตอร์ให้กับพนักงานเทศบาล	เนื่องจากสถานการณ์โรคติดเชื้อไวรัสโคโรนา ๒๐๑๙ (COVID-๑๙) ทำให้ไม่สามารถดำเนินการได้ ลดการแพร่เชื้อ จึงงดโครงการ	ไม่มี	ควรงดโครงการเพื่อลดการแพร่เชื้อ
๑๓๓	ปรับปรุงห้องปฏิบัติงานของรองนายกเทศมนตรี	เนื่องจากได้รับการอนุมัติงบประมาณช่วงปลายปีงบประมาณ ทำให้ไม่สามารถดำเนินการให้แล้วเสร็จได้	ไม่มี	เร่งรัดการเบิกจ่ายให้แล้วเสร็จภายในปีงบประมาณถัดไป

## ๒. แนวทางการติดตามและประเมินผล ปีงบประมาณ พ.ศ. ๒๕๖๕

### ๒.๑ การติดตามและประเมินผลยุทธศาสตร์

#### ๒.๑.๑ ความสัมพันธ์ระหว่างแผนพัฒนาระดับมหภาค

ความเชื่อมโยงกับแผนพัฒนาระดับมหภาค ซึ่งประกอบด้วยยุทธศาสตร์ชาติ ๒๐ ปี แผนพัฒนาเศรษฐกิจและสังคมแห่งชาติ ฉบับที่ ๑๒ ยุทธศาสตร์จังหวัด/กลุ่มจังหวัด/ภาค ยุทธศาสตร์การพัฒนาขององค์กรปกครองส่วนท้องถิ่นในเขตจังหวัด ดังนี้

#### ๑) ยุทธศาสตร์การพัฒนาด้านโครงสร้างพื้นฐาน

##### ๑.๑ ยุทธศาสตร์ชาติ ๒๐ ปี

ยุทธศาสตร์ที่ ๔ ด้านการสร้างโอกาสและความเสมอภาคของสังคม

##### ๑.๒ แผนพัฒนาเศรษฐกิจและสังคมแห่งชาติ ฉบับที่ ๑๒

ยุทธศาสตร์ที่ ๒ การสร้างความเป็นธรรมและลดความเหลื่อมล้ำในสังคม

##### ๑.๓ ยุทธศาสตร์กลุ่มจังหวัดนราธิวาสภาคใต้ชายแดน และจังหวัดนราธิวาส

ยุทธศาสตร์ที่ ๔ พัฒนาและยกระดับคุณภาพชีวิตของประชาชนและแก้ไขปัญหาความยากจนเพื่อลดความเหลื่อมล้ำ

##### ๑.๔ ยุทธศาสตร์การพัฒนาขององค์กรปกครองส่วนท้องถิ่นในเขตจังหวัด

ยุทธศาสตร์ที่ ๑ การพัฒนาโครงสร้างพื้นฐาน

##### ๑.๕ สอดคล้องและเชื่อมโยงเชิงมิติทางสังคม

การสร้างโอกาสให้คนทุกคนสามารถเข้าถึงบริการต่าง ๆ ได้ทุกมิติ อย่างครอบคลุมและเท่าเทียมกัน

#### ๒) ยุทธศาสตร์การพัฒนาด้านการส่งเสริมคุณภาพชีวิต

##### ๒.๑ ยุทธศาสตร์ชาติ ๒๐ ปี

ยุทธศาสตร์ที่ ๔ ด้านการสร้างโอกาสและความเสมอภาคของสังคม

##### ๒.๒ แผนพัฒนาเศรษฐกิจและสังคมแห่งชาติ ฉบับที่ ๑๒

ยุทธศาสตร์ที่ ๒ การสร้างความเป็นธรรมและลดความเหลื่อมล้ำในสังคม

##### ๒.๓ ยุทธศาสตร์กลุ่มจังหวัดนราธิวาสภาคใต้ชายแดน และจังหวัดนราธิวาส

ยุทธศาสตร์ที่ ๔ พัฒนาและยกระดับคุณภาพชีวิตของประชาชนและแก้ไขปัญหาความยากจนเพื่อลดความเหลื่อมล้ำ

ยุทธศาสตร์การพัฒนาขององค์กรปกครองส่วนท้องถิ่นในเขตจังหวัด

ยุทธศาสตร์ที่ ๒ การพัฒนาด้านส่งเสริมคุณภาพชีวิต

##### ๒.๔ สอดคล้องและเชื่อมโยงเชิงมิติทางสังคม

การสร้างโอกาสให้คนทุกคนสามารถเข้าถึงบริการต่าง ๆ ได้ทุกมิติ อย่างครอบคลุมและเท่าเทียมกัน

#### ๓) ยุทธศาสตร์การพัฒนาด้านการจัดระเบียบชุมชน/สังคมและการรักษาความสงบเรียบร้อย

##### ๓.๑ ยุทธศาสตร์ชาติ ๒๐ ปี

ยุทธศาสตร์ที่ ๔ ด้านการสร้างโอกาสและความเสมอภาคของสังคม

##### ๓.๒ แผนพัฒนาเศรษฐกิจและสังคมแห่งชาติ ฉบับที่ ๑๒



- ยุทธศาสตร์ที่ ๒ การสร้างความเป็นธรรมและลดความเหลื่อมล้ำในสังคม
- ๓.๓ ยุทธศาสตร์กลุ่มจังหวัดนราธิวาสภาคใต้ชายแดน และจังหวัดนราธิวาส  
ยุทธศาสตร์ที่ ๕ เสริมสร้างความมั่นคงปลอดภัยและความเข้มแข็งให้กับชุมชนบน  
พื้นฐานสังคมพหุวัฒนธรรมอย่างสันติสุข
- ๓.๔ ยุทธศาสตร์การพัฒนาขององค์กรปกครองส่วนท้องถิ่นในเขตจังหวัด  
ยุทธศาสตร์ที่ ๓ การพัฒนาด้านการจัดระเบียบชุมชน/สังคม และการรักษาความ  
สงบเรียบร้อย
- ๓.๕ สอดคล้องและเชื่อมโยงเชิงมิติทางสังคม  
สร้างหลักประกันว่าคนมีชีวิตที่มีสุขภาพดี และส่งเสริมสวัสดิภาพสำหรับทุกคน  
ในทุกวัย
- ๔) ยุทธศาสตร์การพัฒนาด้านการวางแผนการส่งเสริมการลงทุนพาณิชย์กรรมและการ  
ท่องเที่ยว
- ๔.๑ ยุทธศาสตร์ชาติ ๒๐ ปี  
ยุทธศาสตร์ที่ ๔ ด้านการสร้างโอกาสและความเสมอภาคของสังคม
- ๔.๒ แผนพัฒนาเศรษฐกิจและสังคมแห่งชาติ ฉบับที่ ๑๒  
ยุทธศาสตร์ที่ ๒ การสร้างความเป็นธรรมและลดความเหลื่อมล้ำในสังคม
- ๔.๓ ยุทธศาสตร์กลุ่มจังหวัดนราธิวาสภาคใต้ชายแดน และจังหวัดนราธิวาส  
ยุทธศาสตร์ที่ ๒ ส่งเสริมศักยภาพภาคอุตสาหกรรม การค้าการลงทุนและการค้า  
ชายแดนเพื่อรองรับการขยายตัวทางเศรษฐกิจ
- ๔.๔ ยุทธศาสตร์การพัฒนาขององค์กรปกครองส่วนท้องถิ่นในเขตจังหวัด  
ยุทธศาสตร์ที่ ๓ การพัฒนาด้านการวางแผนการส่งเสริมการลงทุนพาณิชย์กรรม  
และการท่องเที่ยว
- ๔.๕ สอดคล้องและเชื่อมโยงเชิงมิติทางเศรษฐกิจ ส่งเสริมการเติบโตทางเศรษฐกิจที่  
ต่อเนื่อง ครอบคลุม และยั่งยืน การจ้างงานเต็มที่มีผลิตภาพ และการมีงานที่  
เหมาะสมสำหรับทุกคน
- ๕) ยุทธศาสตร์การพัฒนาด้านการบริหารจัดการและการอนุรักษ์ทรัพยากรธรรมชาติและ  
สิ่งแวดล้อม
- ๕.๑ ยุทธศาสตร์ชาติ ๒๐ ปี  
ยุทธศาสตร์ที่ ๔ ด้านการสร้างโอกาสและความเสมอภาคของสังคม
- ๕.๒ แผนพัฒนาเศรษฐกิจและสังคมแห่งชาติ ฉบับที่ ๑๒  
ยุทธศาสตร์ที่ ๔ การเติบโตที่เป็นมิตรกับสิ่งแวดล้อมเพื่อการพัฒนาอย่างยั่งยืน
- ๕.๓ ยุทธศาสตร์กลุ่มจังหวัดนราธิวาสภาคใต้ชายแดน และจังหวัดนราธิวาส ตาม  
ยุทธศาสตร์ที่ ๖ บริหารจัดการทรัพยากรธรรมชาติและสิ่งแวดล้อมอย่างเป็น  
ระบบเพื่อเป็นฐานการพัฒนาที่ยั่งยืน
- ๕.๔ ยุทธศาสตร์การพัฒนาขององค์กรปกครองส่วนท้องถิ่นในเขตจังหวัด  
ยุทธศาสตร์ที่ ๕ การพัฒนาด้านการบริหารจัดการและการอนุรักษ์  
ทรัพยากรธรรมชาติและสิ่งแวดล้อม

- ๕.๕ สอดคล้องและเชื่อมโยงเชิงมิติทางสิ่งแวดล้อม  
เสริมสร้างระบบบริหารจัดการมลพิษที่แหล่งกำเนิดให้มีประสิทธิภาพ  
(ลดขยะมูลฝอยที่แหล่งกำเนิดโดยสร้างแรงจูงใจในการคัดแยกและนำกลับมาใช้  
ประโยชน์ให้มากที่สุด)
- ๕.๖ สอดคล้องและเชื่อมโยงเชิงมิติทางพลังงาน  
การปฏิรูปด้านการสนับสนุนพลังงานทดแทนเพื่อส่งเสริมการแข่งขันและ  
สร้างมูลค่าเพิ่มทางเศรษฐกิจ
- ๖) ยุทธศาสตร์การพัฒนาด้านศิลปะ วัฒนธรรม จารีตประเพณีและภูมิปัญญาท้องถิ่น
- ๖.๑ ยุทธศาสตร์ชาติ ๒๐ ปี  
ยุทธศาสตร์ที่ ๕ ด้านการสร้างการเติบโตบนคุณภาพชีวิตที่เป็นมิตรต่อสิ่งแวดล้อม
- ๖.๒ แผนพัฒนาเศรษฐกิจและสังคมแห่งชาติ ฉบับที่ ๑๒  
ยุทธศาสตร์ที่ ๑ การเสริมสร้างและพัฒนาศักยภาพทุนมนุษย์  
ยุทธศาสตร์ที่ ๒ ลดความเหลื่อมล้ำ พัฒนาและเสริมสร้างคุณภาพชีวิตประชาชน  
บนพื้นฐานหลักปรัชญาของเศรษฐกิจพอเพียง
- ๖.๓ ยุทธศาสตร์กลุ่มจังหวัดนราธิวาสภาคใต้ชายแดน และจังหวัดนราธิวาส  
ยุทธศาสตร์ที่ ๕ เสริมสร้างความมั่นคงปลอดภัยและความเข้มแข็งให้กับชุมชน  
บนพื้นฐานสังคมพหุวัฒนธรรมอย่างสันตสุข
- ๖.๔ ยุทธศาสตร์การพัฒนาขององค์กรปกครองส่วนท้องถิ่นในเขตจังหวัด  
ยุทธศาสตร์ที่ ๖ การพัฒนาด้านศิลปะ วัฒนธรรม จารีตประเพณีและภูมิปัญญา  
ท้องถิ่น
- ๖.๕ สอดคล้องและเชื่อมโยงเชิงมิติทางสังคม  
สร้างหลักประกันว่าคนมีชีวิตที่มีสุขภาพดีและส่งเสริมสวัสดิภาพสำหรับทุกคน  
ในทุกวัย
- ๗) ยุทธศาสตร์การพัฒนาด้านการบริหารจัดการตามหลักธรรมาภิบาล
- ๗.๑ ยุทธศาสตร์ชาติ ๒๐ ปี  
ยุทธศาสตร์ที่ ๖ ด้านการปรับสมดุลและพัฒนาระบบการบริหารจัดการภาครัฐ
- ๗.๒ แผนพัฒนาเศรษฐกิจและสังคมแห่งชาติ ฉบับที่ ๑๒  
ยุทธศาสตร์ที่ ๖ การบริหารจัดการในภาครัฐ การป้องกันการทุจริตประพฤติ  
มิชอบและธรรมาภิบาลในสังคมไทย  
ยุทธศาสตร์ที่ ๙ พัฒนาภาค เมือง พื้นที่เศรษฐกิจ (จังหวัด/อปท.)
- ๗.๓ ยุทธศาสตร์กลุ่มจังหวัดนราธิวาสภาคใต้ชายแดน และจังหวัดนราธิวาส ตาม  
ยุทธศาสตร์ที่ ๔ พัฒนาและยกระดับคุณภาพชีวิตของประชาชนและแก้ไข  
ปัญหาความยากจนเพื่อลดความเหลื่อมล้ำ
- ๗.๔ ยุทธศาสตร์การพัฒนาขององค์กรปกครองส่วนท้องถิ่นในเขตจังหวัด  
ยุทธศาสตร์ที่ ๗ การพัฒนาด้านการบริหารจัดการตามหลักธรรมาภิบาล
- ๗.๕ สอดคล้องและเชื่อมโยงเชิงมิติทางด้านการเมือง

การกระจายอำนาจ การปกครองส่วนท้องถิ่นและการจัดสรรทรัพยากรที่เป็นธรรม  
๗.๖ สอดคล้องและเชื่อมโยงเชิงมิติทางการบริหารราชการแผ่นดิน  
กำลังคนภาครัฐมีขนาดที่เหมาะสมและมีสมรรถนะสูงพร้อมขับเคลื่อนยุทธศาสตร์  
ชาติ

## ๒.๑.๒ ยุทธศาสตร์ของเทศบาลเมืองนราธิวาส

๑) เทศบาลเมืองนราธิวาส ได้กำหนดวิสัยทัศน์ไว้ว่า พัฒนามุ่งสู่ความเป็นเมืองน่าอยู่อย่างยั่งยืน และสมดุลภายใต้หลัก “เศรษฐกิจพอเพียง” ซึ่งวิสัยทัศน์ดังกล่าวแสดงให้เห็นถึงการมุ่งมั่นในการพัฒนาท้องถิ่นในด้านโครงสร้างพื้นฐาน คุณภาพชีวิต สภาพแวดล้อม และการบริหารจัดการทุกๆด้าน เห็นได้จากการกำหนดยุทธศาสตร์และจำนวนโครงการ ดังนี้

๑.๑ การพัฒนาด้านโครงสร้างพื้นฐาน โดยกำหนดโครงการ จำนวน ๒๐ โครงการ ปรากฏในแผนงานอุตสาหกรรมและการโยธา และแผนงานเคหะและชุมชน และพบว่าจำนวนโครงการ ๒ โครงการ มีความจำเป็นต้องยกเลิก และมีจำนวน ๑๗ โครงการ ดำเนินการแล้วแต่ไม่สามารถดำเนินการให้แล้วเสร็จภายในปีงบประมาณ ๒๕๖๔ จึงกันเงินไว้เบิกจ่ายในปีถัดไป

๑.๒ การพัฒนาด้านงานส่งเสริมคุณภาพชีวิต โดยกำหนดโครงการ จำนวน ๑๑๙ โครงการ ปรากฏในแผนงานบริหารทั่วไป,การศึกษา,สาธารณสุข,การสังคมสงเคราะห์, สร้างความเข้มแข็งของชุมชน ,การศาสนาวัฒนธรรมและนันทนาการและแผนงานงบกลาง พบว่าจำนวนโครงการ ๑๘ โครงการ ได้ดำเนินการจนเกิดผลสัมฤทธิ์ตามวัตถุประสงค์ที่ตั้งไว้ หรือคิดเป็นร้อยละ ๑๑.๔๖ ของโครงการที่ดำเนินการจริงทั้งหมด และจำนวน ๑๐๑ โครงการ มีความจำเป็นต้องยกเลิก เนื่องจากเกิดสถานการณ์การแพร่ระบาดของโรคติดเชื้อไวรัสโคโรนา ๒๐๑๙ (COVID-๑๙)

๑.๓ การพัฒนาด้านการบริหารจัดการและการอนุรักษ์ทรัพยากรธรรมชาติและสิ่งแวดล้อม โดยกำหนดโครงการ จำนวน ๑ โครงการ ปรากฏในแผนงานเคหะและชุมชน พบว่าอยู่ระหว่างการดำเนินการแต่ไม่แล้วเสร็จภายในปีงบประมาณ ๒๕๖๔ จึงกันเงินไว้เบิกจ่ายในปีถัดไป

๑.๔ การพัฒนาด้านศิลปะ วัฒนธรรมจารีตประเพณีและภูมิปัญญาท้องถิ่น โดยกำหนดโครงการ จำนวน ๙ โครงการ ปรากฏในแผนงานการศึกษา และแผนงานการศาสนาวัฒนธรรมและนันทนาการ และพบว่าจำนวนโครงการ ๓ โครงการ ได้ดำเนินการจนเกิดผลสัมฤทธิ์ตามวัตถุประสงค์ที่ตั้งไว้ หรือคิดเป็นร้อยละ ๑.๙๑ ของโครงการที่ดำเนินการจริงทั้งหมด

๑.๕ การพัฒนาด้านการบริหารจัดการตามหลักธรรมาภิบาล โดยกำหนดโครงการ จำนวน ๓๘ โครงการ ปรากฏในแผนงานบริหารงานทั่วไป , การศึกษา , สาธารณสุข ,เคหะและชุมชน , อุตสาหกรรมและการโยธา และแผนงานการพาณิชย์ และพบว่าจำนวนโครงการ ๒ โครงการ ได้ดำเนินการจนเกิดผลสัมฤทธิ์ตามวัตถุประสงค์ที่ตั้งไว้ หรือคิดเป็นร้อยละ ๑.๒๗ ของโครงการที่ดำเนินการจริงทั้งหมด และมีบางโครงการได้ดำเนินการแต่ไม่แล้วเสร็จภายในปีงบประมาณ ๒๕๖๔ จึงกันเงินไว้เบิกจ่ายในปีถัดไป

## ๒.๑.๓ ยุทธศาสตร์ของเทศบาลเมืองนราธิวาส

### ๑) วิสัยทัศน์

พัฒนามุ่งสู่ความเป็นเมืองน่าอยู่อย่างยั่งยืนและสมดุล  
ภายใต้หลัก “เศรษฐกิจพอเพียง”

### ๒) ยุทธศาสตร์

- ยุทธศาสตร์ที่ ๑ การพัฒนาด้านโครงสร้างพื้นฐาน
- ยุทธศาสตร์ที่ ๒ การพัฒนาด้านงานส่งเสริมคุณภาพชีวิต
- ยุทธศาสตร์ที่ ๓ การพัฒนาด้านการจัดระเบียบชุมชน/สังคมและการรักษาความสงบเรียบร้อย
- ยุทธศาสตร์ที่ ๔ การพัฒนาด้านการวางแผน การส่งเสริมการลงทุนพาณิชย์ยกรรม และการท่องเที่ยว
- ยุทธศาสตร์ที่ ๕ การบริหารจัดการและการอนุรักษ์ทรัพยากรธรรมชาติและสิ่งแวดล้อม
- ยุทธศาสตร์ที่ ๖ การพัฒนาด้านศิลปะ วัฒนธรรม จารีตประเพณีและภูมิปัญญาท้องถิ่น
- ยุทธศาสตร์ที่ ๗ การพัฒนาด้านการบริหารจัดการตามหลักธรรมาภิบาล

### ๓) เป้าประสงค์

- ๓.๑ พัฒนาระบบโครงสร้างพื้นฐานสาธารณูปโภค สาธารณูปการ ระบบคมนาคม ระบบจราจรผังเมืองและผังตำบลที่มีคุณภาพได้มาตรฐาน
- ๓.๒ ส่งเสริมและสนับสนุนการตลาด การค้า การลงทุน และผู้ประกอบการในท้องถิ่น พัฒนาระบบเศรษฐกิจชุมชนและการท่องเที่ยวให้เข้มแข็งและแข่งขันได้
- ๓.๓ พัฒนาและยกระดับคุณภาพชีวิตของประชาชนให้ดีขึ้น โดยส่งเสริมด้านสุขภาพ การสาธารณสุข การสังคมสงเคราะห์ ป้องกันและบำบัดผู้ติดยาเสพติด
- ๓.๔ ประชาชนมีจิตสำนึกและมีส่วนร่วมในการป้องกันบรรเทาสาธารณภัย รักษาความสงบเรียบร้อย เสริมสร้างความเข้มแข็ง และสันติสุขในชุมชนและเมือง
- ๓.๕ ส่งเสริมและสนับสนุนการตลาด การค้า การลงทุน และผู้ประกอบการในท้องถิ่น พัฒนาระบบเศรษฐกิจชุมชนและการท่องเที่ยวให้เข้มแข็งและแข่งขันได้
- ๓.๖ ประชาชนได้รับการพัฒนาและส่งเสริมให้มีอาชีพและมีรายได้เพิ่มขึ้น โดยยึดหลักเศรษฐกิจพอเพียงตามแนวทางพระราชดำริ
- ๓.๗ ประชาชนมีส่วนร่วมในการเฝ้าระวัง ป้องกันฟื้นฟูและอนุรักษ์ทรัพยากรธรรมชาติและสิ่งแวดล้อมอย่างสมดุลและยั่งยืน
- ๓.๘ พัฒนาคุณธรรม จริยธรรม และส่งเสริมการศึกษา ทำนุบำรุงศาสนา อนุรักษ์ฟื้นฟู จารีตประเพณีวัฒนธรรมและภูมิปัญญาท้องถิ่น โดยให้ประชาชนเข้ามามีส่วนร่วม
- ๓.๙ การบริหารจัดการขององค์กรดำเนินการตามหลักการบริหารบ้านเมืองที่ดี อย่างมีประสิทธิภาพและตอบสนองความต้องการของประชาชน

#### ๔) ตัวชี้วัด

- ๔.๑ ร้อยละของจำนวนประชากรในเขตเทศบาลและพื้นที่ใกล้เคียงได้รับความสะดวกสบายในการสัญจร
- ๔.๒ ร้อยละของจำนวนประชากรในเขตเทศบาลและนอกเขตเทศบาลมีน้ำใช้ในการอุปโภคบริโภค
- ๔.๓ จำนวนโครงการในการพัฒนาผังเมือง
- ๔.๔ จำนวนสัญญาณไฟจราจรและไฟกระพริบได้รับการปรับปรุง ซ่อมแซม
- ๔.๕ จำนวนโคมไฟฟ้าตามถนน ซอยในเขตเทศบาลได้รับการปรับเปลี่ยนทำให้มีแสงสว่างเพียงพอ การสัญจรของประชาชนในเวลากลางคืนมีความปลอดภัย
- ๔.๖ จำนวนกิจกรรมที่ส่งเสริมการลงทุน การอบรมอาชีพ
- ๔.๗ จำนวนกลุ่มเป้าหมายได้รับการจัดสวัสดิการเพิ่มขึ้น
- ๔.๘ ระดับคุณภาพของครู บุคลากรทางการศึกษาและการจัดการศึกษาของสถานศึกษา
- ๔.๙ จำนวนกิจกรรมที่ส่งเสริมการกีฬาและนันทนาการ
- ๔.๑๐ จำนวนกิจกรรมที่ส่งเสริมสุขภาพและอนามัยกับประชาชน
- ๔.๑๑ จำนวนกิจกรรมส่งเสริมให้ความรู้แก่ประชาชนเกี่ยวกับการเมืองในระบบประชาธิปไตย
- ๔.๑๒ จำนวนโครงการจัดซื้อเครื่องมือเครื่องใช้ในการป้องกันและบรรเทาสาธารณภัย
- ๔.๑๓ จำนวนกิจกรรมอบรมให้ความรู้ให้แก่ประชาชนในป้องกันและบรรเทา - สาธารณภัย
- ๔.๑๔ จำนวนกิจกรรมส่งเสริมให้ผู้นำศาสนามีบทบาทในการแก้ปัญหาความมั่นคง
- ๔.๑๕ จำนวนโครงการในด้านพัฒนาการค้า และการลงทุนในท้องถิ่น
- ๔.๑๖ จำนวนกิจกรรมในการส่งเสริมและพัฒนาผลิตภัณฑ์ในท้องถิ่น
- ๔.๑๗ จำนวนกิจกรรมอบรมให้ความรู้ หลักเศรษฐกิจพอเพียงแก่ประชาชน
- ๔.๑๘ จำนวนกิจกรรมส่งเสริมการท่องเที่ยว
- ๔.๑๙ จำนวนโครงการส่งเสริมโครงการตามแนวทางพระราชดำริ
- ๔.๒๐ จำนวนกิจกรรมในการอนุรักษ์และฟื้นฟูทรัพยากรธรรมชาติและสิ่งแวดล้อม
- ๔.๒๑ จำนวนกิจกรรมสร้างจิตสำนึกให้แก่ประชาชนในการดูแลทรัพยากรธรรมชาติและสิ่งแวดล้อม
- ๔.๒๒ จำนวนโครงการในการพัฒนาปรับปรุงภูมิทัศน์
- ๔.๒๓ จำนวนโครงการพัฒนาการบริหารจัดการขยะ สิ่งปฏิกูล และน้ำเสีย
- ๔.๒๔ จำนวนกิจกรรมส่งเสริมสนับสนุนประชาชนใช้พลังงานทดแทน
- ๔.๒๕ จำนวนกิจกรรมที่ส่งเสริม อนุรักษ์ ฟื้นฟูประเพณีวัฒนธรรม
- ๔.๒๖ จำนวนกิจกรรมส่งเสริมภูมิปัญญาท้องถิ่น
- ๔.๒๗ จำนวนกิจกรรมส่งเสริมสนับสนุน ทำนุบำรุงศาสนา
- ๔.๒๘ จำนวนโครงการส่งเสริมสนับสนุนอนุรักษ์โบราณวัตถุและโบราณสถาน

- ๔.๒๙ จำนวนกิจกรรมส่งเสริมพัฒนาคุณธรรม จริยธรรม
- ๔.๓๐ จำนวนกิจกรรมพัฒนาความรู้ คุณธรรมจริยธรรม แก่บุคลากร
- ๔.๓๑ จำนวนโครงการปรับปรุงจัดหาเครื่องมือเครื่องใช้ พัฒนาสถานที่ปฏิบัติงาน
- ๔.๓๒ จำนวนกิจกรรมพัฒนาองค์กรตามหลักธรรมาภิบาล
- ๔.๓๓ จำนวนกิจกรรม/โครงการที่ส่งเสริมการพัฒนากระบวนการให้บริการแก่ประชาชน
- ๔.๓๔ จำนวนกิจกรรมในการส่งเสริมทักษะการปฏิบัติงานแก่บุคลากรในการบริการประชาชน
- ๔.๓๕ จำนวนกิจกรรมพัฒนาการประชาสัมพันธ์และเผยแพร่การดำเนินงานของเทศบาล

#### ๕) ค่าเป้าหมาย

- ๕.๑ ร้อยละ ๙๐ ของจำนวนประชากรในเขตเทศบาลและพื้นที่ใกล้เคียงได้รับความสะดวกสบายในการสัญจร
- ๕.๒ ร้อยละ ๙๐ ของจำนวนประชากรในเขตเทศบาลและนอกเขตเทศบาลมีน้ำใช้ในการอุปโภคบริโภค
- ๕.๓ จำนวนสัญญาณไฟจราจรและไฟกระพริบได้รับการปรับปรุง ซ่อมแซม
- ๕.๔ จำนวนโคมไฟฟ้าตามถนน ซอยในเขตเทศบาลได้รับการติดตั้งปรับเปลี่ยนทำให้มีแสงสว่าง เพียงพอการสัญจรของประชาชนในเวลากลางคืนมีความปลอดภัย
- ๕.๕ จำนวนกิจกรรมที่ส่งเสริมการลงทุน การอบรมอาชีพ
- ๕.๖ จำนวนการให้ความช่วยเหลือสงเคราะห์และให้สวัสดิการแก่ประชาชนผู้เดือดร้อน ผู้ยากไร้ผู้ด้อยโอกาสทางสังคมและผู้สูงอายุ
- ๕.๗ ร้อยละ ๘๐ ของ ระดับคุณภาพของครู บุคลากรทางการศึกษาและการจัดการศึกษาของสถานศึกษา
- ๕.๘ จำนวนกิจกรรมส่งเสริมสนับสนุนรณรงค์การต่อต้านยาเสพติด
- ๕.๙ จำนวนกิจกรรมที่ส่งเสริมการกีฬาและนันทนาการ
- ๕.๑๐ จำนวนกิจกรรมที่ส่งเสริมสุขภาพและอนามัยกับประชาชน
- ๕.๑๑ จำนวนกิจกรรมส่งเสริมให้ความรู้แก่ประชาชนเกี่ยวกับการเมืองในระบบประชาธิปไตย
- ๕.๑๒ จำนวนโครงการจัดซื้อเครื่องมือเครื่องใช้ในการป้องกันและบรรเทาสาธารณภัย
- ๕.๑๓ จำนวนกิจกรรมส่งเสริมพัฒนาคุณธรรม จริยธรรม
- ๕.๑๔ จำนวนโครงการในด้านพัฒนาการค้า และการลงทุนในท้องถิ่น
- ๕.๑๕ จำนวนกิจกรรมในการส่งเสริมและพัฒนาผลิตภัณฑ์ในท้องถิ่น
- ๕.๑๖ จำนวนกิจกรรมอบรมให้ความรู้ หลักเศรษฐกิจพอเพียงแก่ประชาชน
- ๕.๑๗ จำนวนกิจกรรมส่งเสริมการท่องเที่ยว
- ๕.๑๘ จำนวนโครงการในการพัฒนาปรับปรุงภูมิทัศน์
- ๕.๑๙ จำนวนโครงการพัฒนาการบริหารจัดการขยะ สิ่งปฏิกูล และน้ำเสีย
- ๕.๒๐ จำนวนกิจกรรมส่งเสริมสนับสนุนประชาชนใช้พลังงานทดแทน

- ๕.๒๑ จำนวนกิจกรรมที่ส่งเสริม อนุรักษ์ ปั้นฟูประเพณีวัฒนธรรม
- ๕.๒๒ จำนวนกิจกรรมส่งเสริมภูมิปัญญาท้องถิ่น
- ๕.๒๓ จำนวนกิจกรรมพัฒนาความรู้ คุณธรรมจริยธรรม แก่บุคลากร
- ๕.๒๔ จำนวนโครงการปรับปรุงจัดหาเครื่องมือเครื่องใช้ พัฒนาสถานที่ปฏิบัติงาน
- ๕.๒๕ จำนวนกิจกรรมพัฒนาองค์กรตามหลักธรรมาภิบาล
- ๕.๒๖ จำนวนกิจกรรม/โครงการที่ส่งเสริมการพัฒนาระบบการให้บริการแก่ประชาชน
- ๕.๒๗ จำนวนกิจกรรมพัฒนาการประชาสัมพันธ์และเผยแพร่การดำเนินงานของเทศบาล

## ๖) กลยุทธ์

- ๖.๑ บุกเบิกสร้างปรับปรุง บำรุงรักษาทางคมนาคม สะพาน เขื่อน ระบบระบายน้ำ
- ๖.๒ สร้างและปรับปรุงแหล่งน้ำอุปโภค บริโภค
- ๖.๓ จัดทำผังเมืองรวมจังหวัด ผังเมืองและผังตำบล
- ๖.๔ พัฒนาและปรับปรุงระบบจราจร
- ๖.๕ จัดให้มีไฟฟ้าและระบบโทรคมนาคมอย่างทั่วถึง
- ๖.๖ ส่งเสริมและสนับสนุนการสร้างงานสร้างอาชีพแบบยั่งยืนให้กับประชาชนในท้องถิ่น
- ๖.๗ ส่งเสริมงานด้านสังคมสงเคราะห์และสวัสดิการชุมชนแก่ผู้ด้อยโอกาสทางสังคม
- ๖.๘ ส่งเสริมการศึกษาทั้งในและนอกระบบและตามอัธยาศัยโดยสนับสนุนให้ประชาชนมีส่วนร่วมในการจัดการศึกษา
- ๖.๙ ส่งเสริมศักยภาพศูนย์ปฏิบัติการต่อสู้เพื่อเอาชนะยาเสพติด
- ๖.๑๐ ส่งเสริมด้านการออกกำลังกาย การกีฬา และนันทนาการ
- ๖.๑๑ ส่งเสริมการป้องกัน รักษา ควบคุมโรคตลอดจนการพัฒนาด้านการสาธารณสุข
- ๖.๑๒ ส่งเสริมสนับสนุนการพัฒนาคุณภาพชีวิตของประชาชนเพื่อรองรับการเข้าสู่ประชาคมอาเซียน
- ๖.๑๓ ส่งเสริมให้ความรู้ ความเข้าใจแก่ประชาชนเกี่ยวกับการเมือง การปกครองระบบประชาธิปไตย
- ๖.๑๔ พัฒนาศักยภาพของท้องถิ่นในการป้องกันและบรรเทาสาธารณภัยตลอดจนถึงการรักษาความสงบเรียบร้อยในท้องถิ่น
- ๖.๑๕ เสริมสร้างความเข้มแข็งของชุมชนให้มีส่วนร่วมในการรักษาความสงบเรียบร้อยในท้องถิ่น
- ๖.๑๖ ส่งเสริมให้ผู้นำศาสนาเข้ามามีบทบาทและศักยภาพในการแก้ปัญหา ความมั่นคง
- ๖.๑๗ ส่งเสริมการตลาด การค้า การลงทุนในท้องถิ่นและเมืองชายแดนเพื่อรองรับประชาคมอาเซียน
- ๖.๑๘ ส่งเสริมระบบเศรษฐกิจชุมชนและผลิตภัณฑ์ในท้องถิ่น
- ๖.๑๙ ส่งเสริมให้ประชาชนยึดหลักเศรษฐกิจพอเพียง

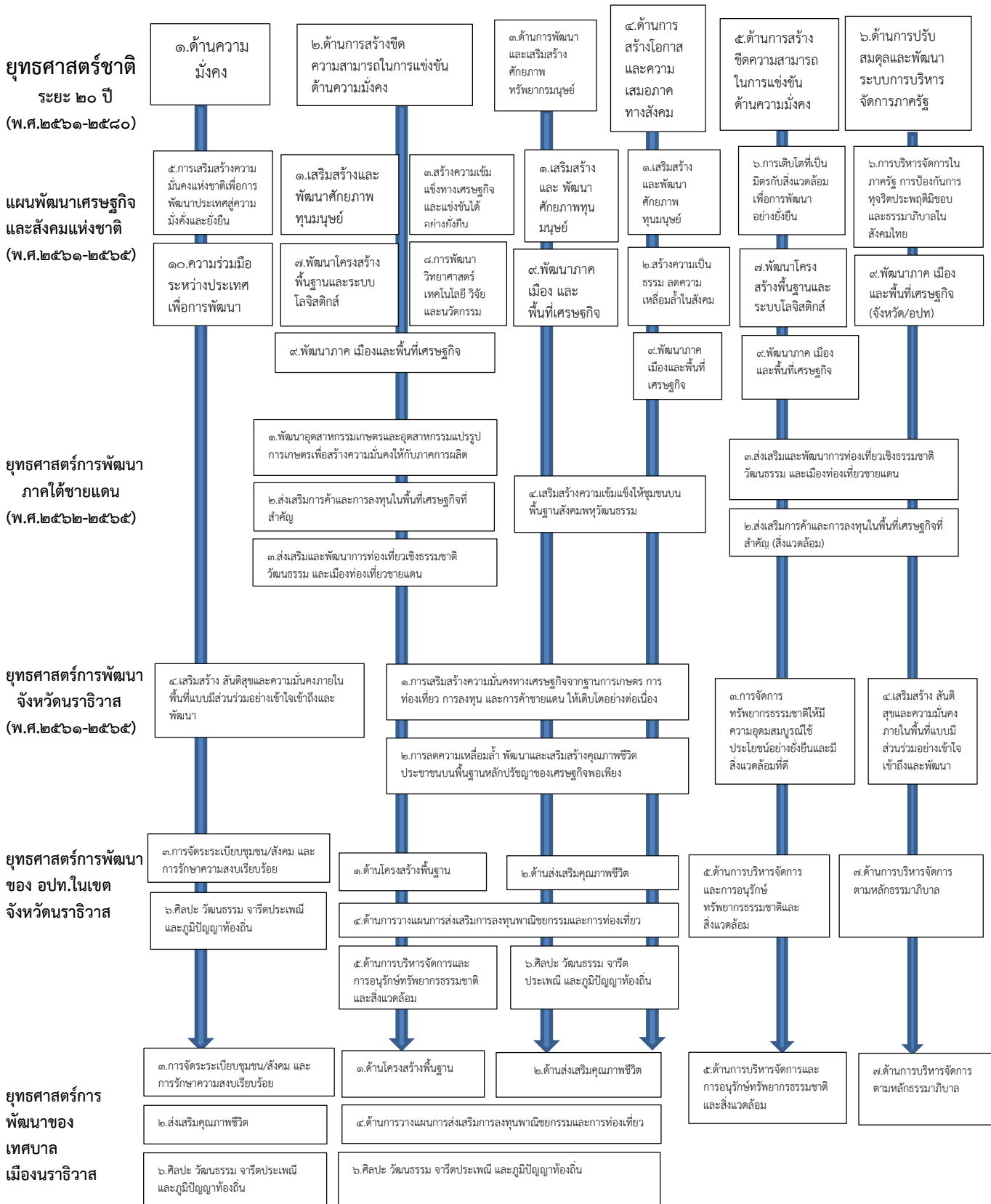


- ๖.๒๐ พัฒนาส่งเสริมการท่องเที่ยวและแหล่งท่องเที่ยวเชิงอนุรักษ์เพื่อรองรับประชาคมอาเซียน
- ๖.๒๑ อนุรักษ์และฟื้นฟูทรัพยากรธรรมชาติและสิ่งแวดล้อม
- ๖.๒๒ ส่งเสริม สนับสนุนให้ประชาชนในชุมชนมีจิตสำนึกในการร่วมกันอนุรักษ์ทรัพยากรธรรมชาติและสิ่งแวดล้อม
- ๖.๒๓ ปรับปรุงภูมิทัศน์ในชุมชนและเมือง
- ๖.๒๔ จัดทำระบบกำจัดขยะและสิ่งปฏิกูลตลอดจนระบบบำบัดน้ำเสีย
- ๖.๒๕ ส่งเสริมและสนับสนุนการใช้พลังงานทดแทน
- ๖.๒๖ ส่งเสริมการอนุรักษ์ ฟื้นฟู สืบทอดจารีตประเพณี ศิลปวัฒนธรรม
- ๖.๒๗ ส่งเสริมและสนับสนุนภูมิปัญญาท้องถิ่นและปราชญ์บุคคล
- ๖.๒๘ เสริมสร้างทำนุบำรุงศาสนาตลอดจนศิลปวัฒนธรรมท้องถิ่น
- ๖.๒๙ ส่งเสริมและสนับสนุนการอนุรักษ์โบราณวัตถุและโบราณสถานในท้องถิ่น
- ๖.๓๐ ส่งเสริมสนับสนุนการพัฒนาคุณธรรม จริยธรรมของเด็ก เยาวชนและประชาชน
- ๖.๓๑ พัฒนาความรู้ความสามารถและคุณธรรมจริยธรรมแก่บุคลากรในองค์กร
- ๖.๓๒ พัฒนาปรับปรุงจัดหาเครื่องมือ เครื่องใช้ ตลอดถึงสถานที่ในการปฏิบัติงาน
- ๖.๓๓ พัฒนาปรับปรุงระบบบริหารจัดการองค์กรตามหลักธรรมาภิบาล
- ๖.๓๔ ปรับปรุงและสร้างระบบการให้บริการที่ทันสมัย รวดเร็ว และมีประสิทธิภาพ
- ๖.๓๕ ส่งเสริมและสร้างทัศนคติที่ดีต่อการปฏิบัติงานเพื่อการบริการประชาชน
- ๖.๓๖ พัฒนาส่งเสริมระบบการประชาสัมพันธ์และเผยแพร่การดำเนินงานขององค์กรเพื่อรองรับประชาคมอาเซียน

**๗) จุดยืนทางยุทธศาสตร์**

๑. พัฒนาและขับเคลื่อนนโยบายภายใต้หลักการเชื่อมโยงและบูรณาการที่สอดคล้องกับแผนยุทธศาสตร์ระดับต่างๆ
๒. การบริหารและจัดบริการสาธารณะอย่างมีประสิทธิภาพและประสิทธิผลภายใต้ขอบเขตของอำนาจหน้าที่
๓. สร้างความเข้าใจและสร้างการมีส่วนร่วมของประชาชน เสริมสร้างความเข้มแข็งของชุมชนภายใต้วิถีชีวิตแบบประชาธิปไตยและหลักปรัชญาเศรษฐกิจพอเพียง
๔. พัฒนามุ่งสู่ความเป็นเมืองน่าอยู่อย่างยั่งยืนและสมดุลภายใต้หลักปรัชญาเศรษฐกิจพอเพียง
๕. บริหารงานตามหลักธรรมาภิบาล สร้างการเรียนรู้ มุ่งสู่สังคมอย่างมีคุณภาพ
๖. บริหารจัดการทรัพยากรที่มีอยู่จำกัดให้เกิดประโยชน์สูงสุดต่อประชาชนในท้องถิ่น
๗. ส่งเสริมและสนับสนุนการพัฒนาคุณภาพชีวิตของประชาชนในท้องถิ่น ให้มีคุณภาพชีวิตที่ดียิ่งขึ้น

## ๘) ความเชื่อมโยงของยุทธศาสตร์ในภาพรวม



## ๒.๑.๔ การวิเคราะห์เพื่อพัฒนาท้องถิ่น

เทศบาลเมืองนราธิวาสมีการวิเคราะห์กรอบการจัดทำยุทธศาสตร์ โดยนำเครื่องมือทางการบริหาร SWOT Analysis มาใช้เพื่อพัฒนาศักยภาพในการบริหารจัดการการดำเนินงานด้วยจุดแข็งหรือจุดเด่น และจุดอ่อนหรือข้อด้อย จากการวิเคราะห์สภาวะสิ่งแวดล้อมจากปัจจัยภายในองค์กรเพื่อนำมาพัฒนาการดำเนินงานให้มีประสิทธิภาพ บรรลุผลสัมฤทธิ์ สรุปได้ดังต่อไปนี้

### จุดแข็ง(Strength)

- S ๑ ผู้บริหารท้องถิ่นมาจากการเลือกตั้งและมีอิสระในการพัฒนาท้องถิ่น
- S ๒ มีกลยุทธ์และกลวิธีการบริหารงานที่ชัดเจนเหมาะสม และมีการแบ่งส่วนราชการภายในและกำหนดหน้าที่ความรับผิดชอบตามโครงสร้างอย่างชัดเจน
- S ๓ ให้ออกโอกาสแสดงความคิดเห็นอย่างอิสระและยืดหยุ่น
- S ๔ มีแผนพัฒนาท้องถิ่นที่สอดคล้องกับแผนพัฒนาจังหวัดและบูรณาการร่วมกับหน่วยงานที่เกี่ยวข้อง
- S ๕ มีระบบบริการที่ทันสมัย รวดเร็วและประหยัด
- S ๖ มีการพัฒนาท้องถิ่นในด้านต่างๆ เช่น สนามกีฬา อุปกรณ์การกีฬา บุคลากรด้านการกีฬา
- S ๗ มีการพัฒนาบุคลากรอย่างต่อเนื่อง ทั้งการส่งเสริมในด้านการศึกษาต่อระดับปริญญาตรีและปริญญาโท การจัดการฝึกอบรมและส่งเสริมให้เข้ารับการฝึกอบรมและศึกษาดูงาน
- S ๘ การส่งเสริมการประกอบอาชีพ การตลาด การรักษาความปลอดภัย ป้องกันและบรรเทาสาธารณภัย การสาธารณสุข โภชนาการ สาธารณูปการที่ครบครัน ทันสมัย ได้มาตรฐาน ส่งเสริมการท่องเที่ยวโดยพัฒนาแหล่งท่องเที่ยว จัดงานตามเทศกาลต่างๆ การก่อสร้างถนน คูระบายน้ำ การศึกษา การสาธารณสุข ฯลฯ ตามอำนาจหน้าที่ที่รับผิดชอบ
- S ๙ มีการประชาสัมพันธ์เผยแพร่ข้อมูลข่าวสารโครงการ กิจกรรมต่าง ๆ ที่ได้ดำเนินการโดยผ่านทางสื่อไร้สาย เว็บไซต์ วารสาร รถประชาสัมพันธ์ ขององค์กรอย่างสม่ำเสมอ
- S ๑๐ องค์กรมีทรัพยากร เครื่องมือ เครื่องใช้และสิ่งอำนวยความสะดวกในการทำงานที่ทันสมัย มีประสิทธิภาพเหมาะสมกับการดำเนินงานตามภารกิจที่รับผิดชอบและมีกฎหมายรองรับการดำเนินงานตามภารกิจ อำนาจ หน้าที่ที่กำหนดไว้
- S ๑๑ มีท่าเทียบเรือที่มีศักยภาพในการพัฒนา เช่น เป็นจุดขนถ่ายสินค้าทางน้ำ ทำให้ต้นทุนสินค้าลดลง
- S ๑๒ มีศิลปวัฒนธรรม ประเพณี ภูมิปัญญาท้องถิ่น ที่หลากหลาย และมีความเป็นเอกลักษณ์ของตนเอง
- S ๑๓ ประชาชนรักความสงบ มีอิสระในการนับถือศาสนา การประกอบอาชีพ มีส่วนร่วมและให้ความร่วมมือในการพัฒนาท้องถิ่น
- S ๑๔ มีสถาบันการศึกษารองรับการศึกษาทุกระดับตั้งแต่ศูนย์เด็กเล็ก – ปริญญาโท ทั้งของรัฐบาลและเอกชน เช่น โรงเรียนระดับศูนย์เด็กเล็กไปจนถึงระดับมัธยมตอนปลาย การศึกษาพิเศษ การศึกษานอกโรงเรียนและตามอัธยาศัย และมหาวิทยาลัย
- S ๑๕ มีทะเล ชายหาด แม่น้ำ ลำคลองและทรัพยากรธรรมชาติที่จะพัฒนาให้เป็นแหล่งท่องเที่ยวที่เอื้อและส่งเสริมการประกอบอาชีพในการทำธุรกิจการประมงและอื่นๆ
- S ๑๖ มีสภาพแวดล้อมและระบบนิเวศที่ดี เอื้อต่อการเป็นเมืองน่าอยู่ ไม่มีมลพิษทางด้านอากาศ น้ำ เสียง
- S ๑๗ มีการพัฒนาตลาดรองรับการผลิตสินค้า

S ๑๘ มีระบบขนส่งทางบก ทางน้ำ และทางอากาศที่ได้มาตรฐาน ทันสมัยรองรับการสัญจร การขนส่งสินค้าที่สะดวก สบาย รวดเร็วและปลอดภัย

S ๑๙ ประชาชนตื่นตัวด้านการส่งเสริมสุขภาพ

S ๒๐ มีสถานบริการด้านสุขภาพขั้นพื้นฐานที่ได้มาตรฐานรองรับการบริการประชาชน

#### **จุดอ่อน(Weakness)**

W ๑ ปรับเปลี่ยนผู้บริหารที่เลือกตั้งเข้ามาบริหารงานทุก ๔ ปี และเปลี่ยนนโยบายทำให้การบริหารงานไม่ต่อเนื่อง

W ๒ ส่วนราชการภายในองค์กรยังไม่สามารถจัดทำและเชื่อมโยงระบบข้อมูลเพื่อใช้ในการตัดสินใจเกี่ยวกับการพัฒนาท้องถิ่น

W ๓ ขาดระบบฐานข้อมูลที่ทันสมัย

W ๔ งบประมาณในการพัฒนามีน้อยและขาดการสนับสนุนงบประมาณในโครงการที่มีขนาดใหญ่

W ๕ การนำเทคโนโลยีที่ทันสมัย มีมาตรฐานมาใช้ในองค์กรมีน้อย

W ๖ การจัดการผังเมืองยังไม่ดีพอ

W ๗ บุคลากรบางส่วนของเทศบาลยังขาดความรู้ ความเข้าใจในการจัดระบบการทำงานและการบูรณาการ

W ๘ สภาพแวดล้อมของสถานที่ทำงานไม่เอื้อต่อการทำงานที่เป็นระบบทั้งทางด้านกายภาพ ด้านสังคมและด้านจิตใจ

W ๙ ยังไม่มีระบบสารสนเทศที่ประชาชนเข้าถึงได้อย่างทั่วถึง

W ๑๐ ระบบการทำงานยังไม่เป็นมาตรฐานและขาดการบูรณาการกัน เช่น ขาดการวางแผนและประสานงานในการปฏิบัติงาน

W ๑๑ จำนวนบุคลากรไม่เพียงพอต่อภารกิจหน้าที่ที่เพิ่มขึ้น โดยเฉพาะงานด้านบริการประชาชน

W ๑๒ เครื่องมือ เครื่องใช้ชำรุดทรุดโทรม เนื่องจากมีอายุการใช้งานมานาน ส่งผลต่อการปฏิบัติงาน

W ๑๓ บุคลากรมีความรู้ด้านระเบียบ กฎหมายน้อย และตีความระเบียบ กฎหมายผิด

W ๑๔ การจัดทำแผนพัฒนาและการเบิกใช้จ่ายงบประมาณยังไม่มีประสิทธิภาพ

W ๑๕ การพัฒนายังไม่ครอบคลุมทุกด้าน และไม่มีผลการผลักดันที่ต่อเนื่อง ทำให้มีปัญหาที่ไม่สามารถแก้ไขได้

W ๑๖ ระบบการบริหารจัดการขยะยังไม่ได้มาตรฐาน ประชาชนยังไม่มีจิตสำนึกในเรื่อง การทิ้งขยะ ความสะอาด

W ๑๗ มาตรการทางด้านกฎหมายหย่อนยาน

W ๑๘ ประชาชน และเยาวชนในพื้นที่เสพและจำหน่ายยาเสพติด

การวิเคราะห์เพื่อพัฒนาท้องถิ่น

ยุทธศาสตร์ชาติ ๒๐ ปี	แผนพัฒนาเศรษฐกิจและสังคมแห่งชาติ ฉบับที่ ๑๒	ยุทธศาสตร์จังหวัด/กลุ่มจังหวัด/ภาค	ยุทธศาสตร์จังหวัด	ยุทธศาสตร์ขององค์กรปกครองส่วนท้องถิ่นในเขตจังหวัดนครราชสีมา	ยุทธศาสตร์ของเทศบาลเมืองนครราชสีมา	โครงการเพื่อการพัฒนาท้องถิ่น	
						ตามแผน	ดำเนินการจริง
ยุทธศาสตร์ที่ ๔ ด้านการสร้างโอกาสและความเสมอภาคของสังคม	ยุทธศาสตร์ที่ ๒ การสร้างความเป็นธรรมและลดความเหลื่อมล้ำในสังคม	พัฒนาและเสริมสร้างคุณภาพชีวิตประชาชนบนพื้นฐานหลักปรัชญาของเศรษฐกิจพอเพียง	พัฒนาและเสริมสร้างคุณภาพชีวิตประชาชนบนพื้นฐานหลักปรัชญาของเศรษฐกิจพอเพียง	การพัฒนาด้านโครงสร้างพื้นฐาน	การพัฒนาด้านโครงสร้างพื้นฐาน	๓๐	๒๐
ยุทธศาสตร์ที่ ๔ ด้านการสร้างโอกาสและความเสมอภาคของสังคม	ยุทธศาสตร์ที่ ๒ การสร้างความเป็นธรรมและลดความเหลื่อมล้ำในสังคม	พัฒนาและเสริมสร้างคุณภาพชีวิตประชาชนบนพื้นฐานหลักปรัชญาของเศรษฐกิจพอเพียง	พัฒนาและเสริมสร้างคุณภาพชีวิตประชาชนบนพื้นฐานหลักปรัชญาของเศรษฐกิจพอเพียง	การพัฒนาด้านงานส่งเสริมคุณภาพชีวิต	การพัฒนาด้านงานส่งเสริมคุณภาพชีวิต	๑๔๘	๑๑๙
ยุทธศาสตร์ที่ ๔ ด้านการสร้างโอกาสและความเสมอภาคของสังคม	ยุทธศาสตร์ที่ ๒ การสร้างความเป็นธรรมและลดความเหลื่อมล้ำในสังคม	พัฒนาและเสริมสร้างคุณภาพชีวิตประชาชนบนพื้นฐานหลักปรัชญาของเศรษฐกิจพอเพียง	เสริมสร้างสันติสุขและความมั่นคงภายในพื้นที่	การพัฒนาด้านการจัดระเบียบชุมชน/สังคมและการรักษาความสงบเรียบร้อย	การพัฒนาด้านการจัดระเบียบชุมชน/สังคมและการรักษาความสงบเรียบร้อย	๘	๒
ยุทธศาสตร์ที่ ๔ ด้านการสร้างโอกาสและความเสมอภาคของสังคม	ยุทธศาสตร์ที่ ๒ การสร้างความเป็นธรรมและลดความเหลื่อมล้ำในสังคม	พัฒนาและเสริมสร้างคุณภาพชีวิตประชาชนบนพื้นฐานหลักปรัชญาของเศรษฐกิจพอเพียง	เสริมสร้างความมั่นคงทางเศรษฐกิจ ส่งเสริมการค้า การลงทุนและการค้าชายแดน	การพัฒนาด้านการวางแผน การส่งเสริมการลงทุน พาณิชยกรรมและการท่องเที่ยว	การพัฒนาด้านการวางแผน การส่งเสริมการลงทุน พาณิชยกรรมและการท่องเที่ยว	๓	-
ยุทธศาสตร์ที่ ๔ ด้านการสร้างโอกาสและความเสมอภาคของสังคม	ยุทธศาสตร์ที่ ๒ การสร้างความเป็นธรรมและลดความเหลื่อมล้ำในสังคม	พัฒนาและเสริมสร้างคุณภาพชีวิตประชาชนบนพื้นฐานหลักปรัชญาของเศรษฐกิจพอเพียง	จัดการทรัพยากรธรรมชาติให้มีความอุดมสมบูรณ์ใช้ประโยชน์อย่างยั่งยืนและมีสิ่งแวดล้อมที่ดี	การพัฒนาด้านการบริหารจัดการ การและการอนุรักษ์ทรัพยากรธรรมชาติและสิ่งแวดล้อม	การพัฒนาด้านการบริหารจัดการ และการอนุรักษ์ทรัพยากรธรรมชาติและสิ่งแวดล้อม	๕	๑
ยุทธศาสตร์ที่ ๔ ด้านการสร้างโอกาสและความเสมอภาคของสังคม	ยุทธศาสตร์ที่ ๒ การสร้างความเป็นธรรมและลดความเหลื่อมล้ำในสังคม	พัฒนาและเสริมสร้างคุณภาพชีวิตประชาชนบนพื้นฐานหลักปรัชญาของเศรษฐกิจพอเพียง	เสริมสร้างสันติสุขและความมั่นคงภายในพื้นที่	การพัฒนาด้านศิลปะ วัฒนธรรม จารีตประเพณีและภูมิปัญญาท้องถิ่น	การพัฒนาด้านศิลปะ วัฒนธรรม จารีตประเพณีและภูมิปัญญาท้องถิ่น	๑๗	๙
ยุทธศาสตร์ที่ ๔ ด้านการสร้างโอกาสและความเสมอภาคของสังคม	ยุทธศาสตร์ที่ ๒ การสร้างความเป็นธรรมและลดความเหลื่อมล้ำในสังคม	พัฒนาและเสริมสร้างคุณภาพชีวิตประชาชนบนพื้นฐานหลักปรัชญาของเศรษฐกิจพอเพียง	พัฒนาและเสริมคุณภาพชีวิตประชาชน บนพื้นฐานหลักปรัชญาของเศรษฐกิจพอเพียง	การพัฒนาด้านการบริหารจัดการตามหลักธรรมาภิบาล	การพัฒนาด้านการบริหารจัดการตามหลักธรรมาภิบาล	๓๘	๖
<b>รวม</b>						<b>๒๔๙</b>	<b>๑๕๗</b>

๑) โครงการเพื่อการพัฒนาท้องถิ่นดำเนินการจริงตามยุทธศาสตร์ในภาพรวมที่ได้กำหนดไว้ จำนวน ๑๕๗ โครงการ จากจำนวนโครงการทั้งหมด ๒๔๙ โครงการ

๒) โครงการเพื่อการพัฒนาท้องถิ่นตามแผนพัฒนาท้องถิ่น ๒๔๙ โครงการ นำมาดำเนินการจริง ๑๕๗ โครงการ หรือคิดเป็นร้อยละ ๖๓.๐๕ ของจำนวนโครงการที่ปรากฏตามแผนพัฒนาท้องถิ่น (วันที่ ๑ ตุลาคม ๒๕๖๓ - ๓๐ กันยายน ๒๕๖๔ )

๓) จำนวนยุทธศาสตร์ที่ไม่สามารถดำเนินการได้ คือ

- ๓.๑ ยุทธศาสตร์การพัฒนาโครงการพื้นฐาน จำนวน ๑๐ โครงการ  
งบประมาณ ๑๑๕,๓๔๕,๙๐๐ บาท ร้อยละ ๘๐.๕๐
- ๓.๒ ยุทธศาสตร์การพัฒนาด้านคุณภาพชีวิต จำนวน ๒๙ โครงการ  
งบประมาณ ๗๐,๗๕๑,๙๔๘ บาท ร้อยละ ๔๖.๐๖
- ๓.๓ ยุทธศาสตร์การพัฒนาด้านการจัดระเบียบชุมชน/สังคมและการรักษา  
ความสงบเรียบร้อย จำนวน ๖ โครงการ  
งบประมาณ ๙๑๐,๐๐๐ บาท ร้อยละ ๗๘.๔๕
- ๓.๔ ยุทธศาสตร์การพัฒนาด้านการวางแผน การส่งเสริมการลงทุนพาณิชย์กรรม  
และการท่องเที่ยว จำนวน ๓ โครงการ งบประมาณ ๗๐๐,๐๐๐ บาท  
ร้อยละ ๑๐๐
- ๓.๕ ยุทธศาสตร์การพัฒนาด้านการบริหารจัดการและการอนุรักษ์  
ทรัพยากรธรรมชาติและสิ่งแวดล้อม จำนวน ๔ โครงการ  
งบประมาณ ๑๒,๑๕๓,๐๐๐ บาท ร้อยละ ๒๘.๘๓
- ๓.๖ ยุทธศาสตร์การพัฒนาด้านศิลปะ วัฒนธรรม จารีตประเพณีและภูมิปัญญา  
ท้องถิ่น จำนวน ๘ โครงการ งบประมาณ ๙๕๒,๕๐๐ บาท  
ร้อยละ ๒๑.๓๙
- ๓.๗ ยุทธศาสตร์การพัฒนาด้านการบริหารจัดการตามหลักธรรมาภิบาล  
จำนวน ๓๒ โครงการ งบประมาณ ๑๙,๒๓๗,๐๐๐ บาท ร้อยละ ๙๗.๒๕

๒.๒ การติดตามและประเมินผลโครงการ  
ยุทธศาสตร์การพัฒนาและแผนงาน

ผลของการนำแผนพัฒนาท้องถิ่นไปสู่การปฏิบัติที่เทศบาลเมืองนราธิวาสเป็นหน่วยดำเนินการ

ลำดับ	โครงการพัฒนา	วัตถุประสงค์	เป้าหมายที่ดำเนินการจริง (ผลผลิตของโครงการ)	งบประมาณที่ดำเนินการจริง	ตัวชี้วัด (KPI)	ผลที่ได้รับจริง	หน่วยงานรับผิดชอบหลัก
๑	ขยายเขตระบบไฟฟ้าโรงสูบน้ำยะกัง	เพื่ออุดหนุนให้การไฟฟ้าส่วนภูมิภาคจังหวัดนราธิวาสเพื่อขยายเขตระบบไฟฟ้าโรงสูบน้ำ	ขยายเขตระบบไฟฟ้าบริเวณโรงสูบน้ำยะกัง	๓๙๒,๓๔๖.๕๔	ร้อยละ ๑๐๐ ของบริเวณโรงสูบน้ำยะกัง มีไฟฟ้าแสงสว่าง	บริเวณโรงสูบน้ำยะกัง และบริเวณรอบข้าง มีไฟฟ้าแสงสว่างที่เพียงพอ	สำนักช่าง
๒	สนับสนุนค่าใช้จ่ายการบริหารสถานศึกษา	เพื่อดำเนินการเป็นค่าใช้จ่ายในการจัดการศึกษาระดับก่อนวัยเรียนและประถมศึกษาเป็นค่าตอบแทนใช้สอยและวัสดุ	จัดโครงการสนับสนุนค่าใช้จ่ายการบริหารสถานศึกษา เช่น โครงการอาหารกลางวัน, ปรับปรุงหลักสูตร, ค่าใช้จ่ายอินเทอร์เน็ต เป็นต้น	๒๙,๒๐๑,๔๓๙	ร้อยละ ๑๐๐ ของโรงเรียนในสังกัดได้รับการสนับสนุนค่าใช้จ่ายการบริหารสถานศึกษา	โรงเรียนในสังกัดมีงบประมาณดำเนินการจัดการศึกษา	สำนัก - การศึกษา
๓	อาหารกลางวันโรงเรียนเมืองนราธิวาส	เพื่อสนับสนุนโครงการอาหารกลางวันให้กับสถานศึกษาหน่วยงานอื่น	อุดหนุนโครงการอาหารกลางวันให้กับสถานศึกษาโรงเรียนเมืองนราธิวาส	๓,๑๖๘,๐๐๐	นักเรียนมีอาหารกลางวันที่ครบ ๕ หมู่	นักเรียนระดับอนุบาล ถึงชั้นประถมศึกษา ปีที่ ๖ ได้รับประทานอาหารกลางวันครบถ้วน	สำนัก - การศึกษา
๔	อาหารกลางวันโรงเรียนอนุบาลนราธิวาส	เพื่อสนับสนุนโครงการอาหารกลางวันให้กับสถานศึกษาหน่วยงานอื่น	อุดหนุนโครงการอาหารกลางวันให้กับสถานศึกษาโรงเรียนอนุบาลนราธิวาส	๕,๘๐๔,๐๐๐	นักเรียนมีอาหารกลางวันที่ครบ ๕ หมู่	นักเรียนระดับอนุบาล ถึงชั้นประถมศึกษา ปีที่ ๖ ได้รับประทานอาหารกลางวันครบถ้วน	สำนัก - การศึกษา
๕	ควบคุมป้องกันโรคพิษสุนัขบ้าและลดจำนวนของสุนัขจรจัด	เพื่อสร้างภูมิคุ้มกันให้แก่สัตว์เลี้ยง เช่น สุนัข แมว ฯลฯ และลดจำนวนของสุนัขจรจัด	ฉีดวัคซีน จำนวน ๑,๐๐๐ ตัว ทำหมัน ๕๐ ตัว	๕๓,๓๗๕	ร้อยละ ๑๐๐ ไม่มีโรคพิษสุนัขบ้า และลดจำนวนสุนัขจรจัด	สุนัข และแมว ได้รับการฉีดวัคซีนและสุนัขจรจัด ได้รับการทำหมันลดจำนวนสุนัขจรจัด	กองสาธารณสุขและสิ่งแวดล้อม

ลำดับ	โครงการพัฒนา	วัตถุประสงค์	เป้าหมายที่ดำเนินการจริง (ผลผลิตของโครงการ)	งบประมาณที่ดำเนินการจริง	ตัวชี้วัด (KPI)	ผลที่ได้รับจริง	หน่วยงานรับผิดชอบหลัก
๖	สำรวจข้อมูลจำนวนสัตว์และขึ้นทะเบียนตามโครงการสัตว์ปลอดโรคคนปลอดภัยจากโรคพิษสุนัขบ้า ตามพระปณิธาน ศาสตราจารย์ พลเอกหญิง พลเรือเอกหญิง พลอากาศเอกหญิง สมเด็จพระเจ้าน้องนางเธอเจ้าฟ้าจุฬาภรณวลัยลักษณ์ อัครราชกุมารี กรมพระศรีสวางควัฒน วรขัตติยราชนารี	เพื่อสำรวจข้อมูลและขึ้นทะเบียนจำนวนสุนัข แมว ในเขตเทศบาลที่มีเจ้าของและไม่มีเจ้าของ	สำรวจและขึ้นทะเบียนสุนัขและแมวในเขตเทศบาลทั้งที่มีเจ้าของและไม่มีเจ้าของ จำนวน ๙๖๐ ตัว โดยสำรวจ ปี ละ ๒ ครั้ง	๕,๗๙๖	ร้อยละ ๘๐ ของสุนัขและแมวที่มีเจ้าของและไม่มีเจ้าของได้รับการสำรวจและขึ้นทะเบียนสัตว์	ดำเนินการสำรวจและขึ้นทะเบียนสัตว์ในเขตเทศบาล -สุนัขและแมว ๙๖๐ ตัว	กองสาธารณสุขและสิ่งแวดล้อม
๗	อบรมกลุ่มผู้ประกอบการด้านสุขาภิบาลอาหาร	จัดอบรมมาตรฐานการสุขาภิบาลอาหารให้แก่กลุ่มผู้ประกอบการร้านอาหารและแผงลอยจำหน่ายอาหารในเขตเทศบาลเมือง นราธิวาส และเจ้าหน้าที่ที่เกี่ยวข้อง จำนวน ๑๖๐ คน	จัดอบรมให้ความรู้ด้านสุขาภิบาลอาหารแก่ผู้ประกอบการอาหาร	๕๙,๙๘๓.๓๐	ร้อยละ ๙๐ ของผู้ประกอบการด้านสุขาภิบาลอาหาร ได้รับการอบรม	ผู้ประกอบการอาหารได้เข้าร่วมการอบรม จำนวน ๑๕๐ คน	กองสาธารณสุขและสิ่งแวดล้อม
๘	บริการคลินิกพิเศษเพื่อการรักษาพยาบาลประชาชนนอกเวลาราชการ	เพื่อพัฒนาระบบบริการสาธารณสุขให้ได้มาตรฐาน ประชาชนสามารถเข้าถึงบริการได้ครอบคลุม	จัดการบริการคลินิกพิเศษนอกเวลาราชการระหว่างเวลา ๑๖.๓๐-๒๐.๐๐ น.	๑๐๔,๙๐๐	ร้อยละ ๘๐ ของประชาชนในเขตเทศบาลได้รับบริการสาธารณสุขที่ได้มาตรฐาน	ประชาชนสามารถเข้าถึงบริการ และได้รับการสาธารณสุขที่ได้มาตรฐาน	กองสาธารณสุขและสิ่งแวดล้อม
๙	ช่วยเหลือประชาชนตามอำนาจหน้าที่	เพื่อให้ความช่วยเหลือประชาชนตามอำนาจหน้าที่ และเป็นไปตามระเบียบที่กำหนด	ให้ความช่วยเหลือประชาชนที่ได้รับผลกระทบจากภัยทุก ๆ ด้าน เช่น จากการแพร่ระบาดของโรคติดเชื้อไวรัสโคโรนา ๒๐๑๙	ไม่ใช้งบประมาณ	ร้อยละ ๗๕ ของประชาชนที่ได้รับผลกระทบได้รับการช่วยเหลือ	ประชาชนได้รับความช่วยเหลือ	กองสาธารณสุขและสิ่งแวดล้อม



ลำดับ	โครงการพัฒนา	วัตถุประสงค์	เป้าหมายที่ดำเนินการจริง (ผลผลิตของโครงการ)	งบประมาณที่ดำเนินการจริง	ตัวชี้วัด (KPI)	ผลที่ได้รับจริง	หน่วยงานรับผิดชอบหลัก
๑๐	สำรวจ/จัดทำฐานข้อมูลผู้ด้อยโอกาสทางสังคม	เพื่อสำรวจและจัดทำฐานข้อมูลของผู้ด้อยโอกาสทางสังคม	สำรวจและจัดทำฐานข้อมูลผู้ด้อยโอกาสทางสังคม	ไม่ใช้งบประมาณ	ร้อยละ ๘๕ ของฐานข้อมูลสามารถนำไปใช้ประโยชน์ในการให้ความช่วยเหลือได้	เทศบาล ฯ มีฐานข้อมูลสำหรับขอความช่วยเหลือหน่วยงานที่เกี่ยวข้อง	กองสวัสดิการสังคม
๑๑	เงินอุดหนุนเพื่อเลี้ยงดูเด็กแรกเกิด	เพื่อช่วยเหลือมารดาและครอบครัวเด็กแรกเกิดที่มีรายได้น้อยให้เลี้ยงดูบุตรอย่างมีคุณภาพ	ทำการรับลงทะเบียนมารดาหรือครอบครัวของเด็กแรกเกิดที่มีคุณสมบัติตามหลัก - เกณฑ์และเงื่อนไขที่กำหนด	พมจ. เป็นหน่วยงานที่เบิกจ่าย	ร้อยละ ๙๐ ของเด็กแรกเกิดที่อยู่ในครอบครัวยากจนได้รับสวัสดิการดูแลคุณภาพชีวิต	เด็กแรกเกิดในครอบครัวยากจนได้รับการดูแลให้เจริญเติบโตเหมาะสมกับวัย	กองสวัสดิการสังคม
๑๒	กิจกรรมเพื่อช่วยเหลือผู้เดือดร้อนยากจนและผู้ด้อยโอกาสทางสังคม	เพื่อให้การช่วยเหลือบุคคล ครอบครัว ยากจนหรือผู้ด้อยโอกาสทางสังคมในแต่ละกลุ่มตามมาตรการและแนวทางต่าง ๆ	ดำเนินการให้ความช่วยเหลือแก่บุคคลหรือครอบครัวที่ได้รับความเดือดร้อนยากจนที่ด้อยโอกาสในชุมชนเขตเทศบาลได้รับการแจ้งหรือสำรวจพบ	ไม่ใช้งบประมาณ	ร้อยละ ๙๐ ของผู้เดือดร้อนทุกขยากผู้ด้อยโอกาสได้รับความช่วยเหลือ	ผู้ที่ได้รับการช่วยเหลือมีความเป็นอยู่ที่ดีขึ้น หน่วยงาน – ราชการมีการบูรณาการการทำงานร่วมกัน	กองสวัสดิการสังคม
๑๓	เยี่ยมครอบครัวผู้พิการ/ผู้ป่วยเอตส์	เพื่อให้ครอบครัวผู้พิการ/ผู้ป่วยเอตส์รับรู้สิทธิพึงได้จากหน่วยงานของรัฐ	ดำเนินการเยี่ยมครอบครัวผู้พิการ/ผู้ป่วยเอตส์	ไม่ใช้งบประมาณ	ร้อยละ ๙๐ ของผู้พิการ/ผู้ป่วยเอตส์ ได้รับสิทธิประโยชน์ต่าง ๆ ที่พึงได้จากหน่วยงานของภาครัฐ	ผู้พิการ/ผู้ป่วยเอตส์ได้รับรู้ถึงสิทธิประโยชน์ต่าง ๆ ที่พึงได้จากหน่วยงานของภาครัฐ	กองสวัสดิการสังคม
๑๔	จัดทำข้อมูลภูมิปัญญาท้องถิ่น	เพื่อจัดทำฐานข้อมูลภูมิปัญญาท้องถิ่นและสนับสนุนอนุรักษ์ไว้ให้คงอยู่	ดำเนินการจัดทำฐานข้อมูลภูมิปัญญาท้องถิ่น	ไม่ใช้งบประมาณ	ร้อยละ ๙๐ ของฐานข้อมูลภูมิปัญญาได้รับการสนับสนุนและอนุรักษ์	ภูมิปัญญาได้รับการสนับสนุนและอนุรักษ์	กองสวัสดิการสังคม
๑๕	การเลือกตั้งกรรมการชุมชน	เพื่อดำเนินการเลือกตั้งคณะกรรมการชุมชน	ดำเนินการเลือกตั้งคณะกรรมการชุมชน	ไม่ใช้งบประมาณ	ร้อยละ ๙๐ ของชุมชนมีคณะกรรมการเพื่อปฏิบัติหน้าที่	เทศบาล ฯ ได้ดำเนินการจัดทำประกาศแต่งตั้งคณะกรรมการชุมชน โดยให้คณะกรรมการชุดเดิมปฏิบัติหน้าที่ไปพลาง	กองสวัสดิการสังคม

ลำดับ	โครงการพัฒนา	วัตถุประสงค์	เป้าหมายที่ดำเนินการจริง (ผลผลิตของโครงการ)	งบประมาณที่ดำเนินการจริง	ตัวชี้วัด (KPI)	ผลที่ได้รับจริง	หน่วยงานรับผิดชอบหลัก
๑๖	จัดการแข่งขันกีฬาและนันทนาการ	-จัดการแข่งขันฟุตบอล สตรีคซอคเกอร์และ -จัดกิจกรรมการแสดงเพื่อนันทนาการ	ดำเนินการจัดซื้อเพื่อจะดำเนินการ และได้ชะลอการแข่งขัน	๗๐,๔๑๙	เทศบาล ฯ ได้จัดการแข่งขันกีฬาและนันทนาการ จำนวน ๑ ครั้ง	จัดซื้อวัสดุ แต่ไม่ได้มีการแข่งขันเนื่องจากเกิดการแพร่ระบาดของโรคไวรัสโคโรนา ๒๐๑๙	สำนัก - การศึกษา
๑๗	เบี้ยยังชีพผู้สูงอายุ	เพื่อจ่ายเงินสงเคราะห์เบี้ยยังชีพแก่ผู้สูงอายุตามโครงการของรัฐ	ดำเนินการเบิกจ่ายเงินแก่ผู้มีสิทธิที่ได้รับตามระเบียบ ฯ ที่กำหนด จำนวน ๑๒ เดือน	๒๘,๗๕๔,๕๐๐	ร้อยละ ๑๐๐ ของผู้สูงอายุที่มีสิทธิได้รับเบี้ยยังชีพได้รับเงินสวัสดิการ	เบิกจ่ายตรงตามระเบียบ ทันกำหนดเวลา (ไม่เกินวันที่ ๑๐ ของเดือนผู้มีสิทธิได้รับครบถ้วน ๑๐๐%	กองสวัสดิการสังคม
๑๘	เบี้ยยังชีพคนพิการ	เพื่อจ่ายเงินสงเคราะห์เบี้ยความพิการตามนโยบายของรัฐบาล	จ่ายเบี้ยยังชีพคนพิการทุกเดือน	๘,๔๐๓,๖๐๐	ร้อยละ ๑๐๐ ของผู้พิการที่มีสิทธิและที่ได้ขึ้นทะเบียนไว้แล้ว ได้รับเงินสวัสดิการเบี้ยความพิการ	เบิกจ่ายตรงตามระเบียบ ทันกำหนดเวลา (ไม่เกินวันที่ ๑๐ ของเดือนผู้มีสิทธิได้รับครบถ้วน ๑๐๐%	กองสวัสดิการสังคม
๑๙	เบี้ยยังชีพผู้ป่วยเอดส์	เพื่อให้ผู้ป่วยเอดส์ที่มีฐานะยากจนได้รับการดูแลจากภาครัฐให้อยู่ในสังคมได้	จ่ายเบี้ยยังชีพผู้ป่วยเอดส์ จำนวน ๑๒ เดือน	๔๒,๐๐๐	ร้อยละ ๑๐๐ ของผู้ป่วยเอดส์ที่ยากจนได้รับเงินสวัสดิการดูแล	เบิกจ่ายตรงตามระเบียบ ทันกำหนดเวลา (ไม่เกินวันที่ ๑๐ ของเดือนผู้มีสิทธิได้รับครบถ้วน ๑๐๐%	กองสวัสดิการสังคม
๒๐	จัดงานขึ้นปีใหม่	๑.เพื่อรักษาประเพณีของไทยและท้องถิ่นให้คงอยู่สืบไป ๒.เพื่อความเป็นสิริมงคลแก่พุทธศาสนิกชนในการเริ่มต้นปีใหม่	จัดทำพิธีทำบุญตักบาตร การแสดงสัมนิเทศจากพระภิกษุสงฆ์ การกล่าวอวยพรปีใหม่ โดยผู้ว่าราชการจังหวัด นราธิวาส และนายกเทศมนตรี เมืองนราธิวาส โดยพุทธศาสนิกชนร่วมทำบุญตักบาตร จำนวน ๑,๕๐๐ คน	๙,๗๖๒	ร้อยละ ๑๐๐ ของวัฒนธรรมประเพณีของท้องถิ่นได้รับการสืบสานจากอปท.	ได้ดำเนินการจัดซื้อวัสดุเพื่อเตรียม แต่มิได้ดำเนินการ	สำนัก - การศึกษา

ลำดับ	โครงการพัฒนา	วัตถุประสงค์	เป้าหมายที่ดำเนินการจริง (ผลผลิตของโครงการ)	งบประมาณที่ดำเนินการจริง	ตัวชี้วัด (KPI)	ผลที่ได้รับจริง	หน่วยงานรับผิดชอบหลัก
๒๑	จัดงานประเพณีชักพระ	เพื่ออนุรักษ์ประเพณีวัฒนธรรมของไทยให้คงอยู่สืบไป	จัดให้มีขบวนแห่พระหรือแห่พระ ประทศเรือพระ การประกวดกลองยาว พิธีการสงฆ์ การแสดงมหรสพและกิจกรรมอื่น ๆ โดยร่วมกับจังหวัดนราธิวาส	๑๔๖,๗๖๖	ร้อยละ ๑๐๐ ของวัฒนธรรมประเพณีของท้องถิ่นได้รับการสืบสานจากอปท.	สืบทอดประเพณีอันดีงามของไทย	สำนัก - การศึกษา
๒๒	จัดงานประเพณีลอยกระทง	๑.เพื่ออนุรักษ์ประเพณีวัฒนธรรมของไทยให้คงอยู่สืบไป ๒.เพื่อส่งเสริมการท่องเที่ยว	การประกวดกระทงใหญ่ การประกวดกระทงประดิษฐ์ การประกวดนางนพมาศ	๖๙๓,๙๗๙.๘๐	ร้อยละ ๑๐๐ ของวัฒนธรรมประเพณีของท้องถิ่นได้รับการสืบสานจาก อปท.	สืบทอดประเพณีอันดีงามของไทย	สำนัก - การศึกษา
๒๓	ฝึกอบรมและศึกษาดูงานของคณะผู้บริหาร สมาชิกสภาเทศบาล พนักงานเทศบาล ลูกจ้างประจำ และพนักงานจ้างมีประสบการณ์และได้พัฒนาตนเอง	๑.เพื่อให้คณะผู้บริหาร สมาชิกสภาเทศบาล พนักงานเทศบาล ลูกจ้างประจำ และพนักงานจ้างมีประสบการณ์และได้พัฒนาตนเอง	จัดฝึกอบรมและศึกษาดูงานของคณะผู้บริหาร สมาชิกสภาเทศบาล พนักงานเทศบาล ลูกจ้างประจำและพนักงานจ้าง จำนวน ๔๕ คน ประมาณ ๕ วัน	๑๘๗,๗๘๘.๔๐	ร้อยละ ๗๕ ของผู้เข้ารับการฝึกอบรมและศึกษาดูงานมีความรู้และประสบการณ์มาพัฒนางานของตน	ผู้เข้ารับการฝึกอบรม จำนวน ๕๐ คน และไปศึกษาดูงาน จำนวน ๓๖ คน สามารถนำประสบการณ์มาประยุกต์และวิเคราะห์ในการแก้ไขปัญหาและใช้เป็นแนวทางในการปฏิบัติงาน	สำนักปลัด
๒๔	วันที่ระลึกการก่อตั้งสถาน - ธานานูบาล ของอปท	จัดนิทรรศการเนื่องในวันที่ระลึกการก่อตั้งสถานธานานูบาล จำนวน ๑ ครั้ง	จัดนิทรรศการเนื่องในวันที่ระลึกการก่อตั้งสถานธานานูบาล	๔,๗๒๕	จัดนิทรรศการเนื่องในวันที่ระลึกการก่อตั้งสถานธานานูบาล จำนวน ๑ ครั้ง	ผู้ใช้บริการมีความพึงพอใจและทราบถึงความเป็นมาของสถานธานานูบาล	สถานธานานูบาล
<b>รวม</b>				<b>๗๖,๙๑๑,๓๘๐.๐๔</b>			

## ๒.๓ กรอบและแนวทางในการติดตามและประเมินผล

**กรอบและแนวทางในการติดตามและประเมินผล** การติดตามและประเมินผล การติดตามและประเมินผลแผนพัฒนาท้องถิ่นเป็นการติดตามและประเมินผลความสอดคล้อง และความสำเร็จของแผนยุทธศาสตร์การพัฒนา และแผนพัฒนาขององค์กรปกครองส่วนท้องถิ่น และการติดตามและประเมินผลโครงการพัฒนาท้องถิ่นขององค์กรปกครองส่วนท้องถิ่นได้ดำเนินการตามแผนดำเนินงานว่าเป็นไปตามเป้าหมายการพัฒนาที่สอดคล้องกับพันธกิจ ซึ่งสามารถนำไปสู่การบรรลุวิสัยทัศน์ที่องค์กรปกครองส่วนท้องถิ่นกำหนดหรือไม่ และโครงการพัฒนานั้นประสบความสำเร็จตามกรอบการประเมินผลในระดับใด

**การติดตาม (Monitoring)** การติดตามนั้น จะทำให้เราทราบได้ว่าขณะนี้ได้มีการปฏิบัติตามแผนพัฒนาท้องถิ่น ถึงระยะใดแล้ว ซึ่งเทคนิคอย่างง่ายที่สามารถใช้เป็นเครื่องในการติดตามได้ เช่น Gant Chart ที่จะให้หน่วยงานสามารถ ติดตามได้ว่าการดำเนินการตามแผนพัฒนาท้องถิ่นมีการดำเนินการช่วงใด ตรงกำหนดระยะเวลาที่กำหนดไว้ หรือไม่ แผนดำเนินงานก็จะเป็นเครื่องมือสำคัญในการติดตามผลการดำเนินงาน

**การประเมินผล ( Evaluation )** การประเมินผลแผนพัฒนาท้องถิ่น จำเป็นต้องมีเกณฑ์มาตรฐาน ( Standard criteria ) และตัวชี้วัด ( indicators ) เพื่อใช้เป็นกรอบในการประเมินเพื่อให้เกิดความชัดเจน เป็นระบบ มีมาตรฐานและเป็นที่ยอมรับ โดยประกอบด้วยเกณฑ์ที่สำคัญ ใน ๒ ระดับ คือเกณฑ์การประเมินหน่วยงาน และเกณฑ์การประเมินโครงการและพิจารณาปัจจัยให้ทราบทั้งจุดเด่นหรือจุดด้อยของงาน/โครงการอย่างมีระบบแล้วตัดสินใจว่าจะปรับปรุง แก้ไขงาน/โครงการนั้น เพื่อการดำเนินการต่อไปหรือยุติการดำเนินงานโครงการนั้น วิธีการติดตามและประเมินผล เป็นการแสดงถึงวิธีการติดตามและประเมินผลโครงการ โดยกำหนดรูปแบบแผนที่จะใช้ในการติดตามและประเมินผล เพื่อตรวจสอบว่าการดำเนินกิจกรรม /โครงการ อยู่ภายใต้ระยะเวลาและงบประมาณที่กำหนดไว้หรือไม่ และผลการดำเนิน/โครงการบรรลุวัตถุประสงค์ที่วางไว้หรือไม่ โดยการติดตามเป็นการตรวจสอบระหว่างการดำเนินการกิจกรรมตามแผนงาน /โครงการในขณะที่ทำการประเมินผลเป็นการตรวจสอบที่เกิดขึ้นจริงเมื่อดำเนินโครงการเสร็จแล้วเปรียบเทียบกับวัตถุประสงค์ที่ตั้งไว้

### **การติดตามและประเมินผลแผนพัฒนาท้องถิ่น มีขั้นตอนในการดำเนินการดังนี้**

**ขั้นตอนที่ ๑** คณะกรรมการติดตามและประเมินผลแผนพัฒนาท้องถิ่นร่วมประชุมเพื่อกำหนดกรอบแนวทาง และวิธีการในการติดตามและประเมินผลแผนพัฒนาท้องถิ่นและประเมินผลโครงการพัฒนาท้องถิ่น ดังนี้

๑.๑ การกำหนดกรอบ แนวทาง และวิธีการในการติดตามและประเมินผลแผนพัฒนา อาจกำหนดแนวทางในการติดตามและประเมินผลแผนพัฒนาท้องถิ่น ดังนี้

๑. ความสอดคล้องของยุทธศาสตร์ แผน และกลยุทธ์ที่กำหนด
๒. ความเพียงพอของทรัพยากรเพื่อการดำเนินกิจกรรมของหน่วยงาน
๓. ความก้าวหน้ากิจกรรมที่กำหนดไว้ตามแผนโดยมีการติดตามผล

(Monitoring)

๔. ประสิทธิภาพ เป็นการศึกษาความสัมพันธ์ระหว่างผลผลิตกับทรัพยากรที่ใช้โดยมีการประเมินประสิทธิภาพ

๕. ประสิทธิภาพ เป็นการศึกษาถึงผลที่ได้รับ

๖. ผลลัพธ์และผลผลิต เป็นการประเมินผลประโยชน์ที่เกิดจากการทำกิจกรรมที่มีต่อกลุ่มเป้าหมายที่ได้รับบริการและการประเมินผลผลิตที่เกิดขึ้นจากกิจกรรม

๗. การประเมินผลกระทบเป็นการศึกษาผลที่ได้รับรวมยอดคณะกรรมการติดตามและประเมินผลแผนพัฒนาท้องถิ่น อัจฉริยภาพทั้งหมัดที่กำหนดมาใช้หรืออาจเลือกใช้ในบางแนวทางในการติดตามและประเมินผลแผนพัฒนาท้องถิ่นก็ได้ โดยอย่างน้อยต้องสามารถประเมินความสอดคล้องและสามารถวัดความสำเร็จหรือความก้าวหน้าของแผนพัฒนาท้องถิ่นได้ ทั้งนี้ขึ้นอยู่กับคณะกรรมการฯ จะพิจารณา

๑.๒ การกำหนดกรอบแนวทางและวิธีการในการติดตามและประเมินผลโครงการพัฒนาตามยุทธศาสตร์การพัฒนากำหนดแนวทาง ดังนี้

๑. การประเมินผลกระบวนการหรือการประเมินประสิทธิภาพ

๒. การประเมินผลโครงการหรือการประเมิน

๓. การประเมินผลกระทบ

**ขั้นตอนที่ ๒** คณะกรรมการติดตามและประเมินผลแผนพัฒนาท้องถิ่นดำเนินการติดตามและประเมินผลแผนพัฒนาท้องถิ่น ตามกรอบแนวทางและวิธีการที่กำหนด โดยสามารถติดตามและประเมินผล ได้ตลอดระยะเวลาของแผนพัฒนาท้องถิ่น

**ขั้นตอนที่ ๓** คณะกรรมการติดตามและประเมินผลแผนพัฒนาท้องถิ่นดำเนินการติดตามและประเมินผลโครงการพัฒนาตามแผนพัฒนาท้องถิ่นตามกรอบแนวทางและวิธีการที่กำหนด โดยสามารถติดตามและประเมินผลได้ตั้งแต่ก่อนเริ่มโครงการพัฒนาตามแผนดำเนินงานจนสิ้นสุดโครงการฯ

**ขั้นตอนที่ ๔** รายงานผลและเสนอความเห็นซึ่งได้จากการติดตามและประเมินผลแผนพัฒนาท้องถิ่น และผลการติดตามและประเมินโครงการพัฒนาตามแผนพัฒนาท้องถิ่นต่อผู้บริหารท้องถิ่น เพื่อให้ผู้บริหารท้องถิ่นเสนอต่อสภาท้องถิ่น คณะกรรมการพัฒนาท้องถิ่น พร้อมประกาศผลการติดตามและประเมินผลให้ประชาชนในท้องถิ่นทราบโดยทั่วกันอย่างน้อยปีละหนึ่งครั้ง

**ขั้นตอนที่ ๕** คณะกรรมการติดตามและประเมินผลแผนพัฒนาท้องถิ่นอาจให้ความเห็น หรือข้อเสนอแนะในรายงานการติดตามและประเมินผลแผนพัฒนาท้องถิ่น และโครงการพัฒนาต่อผู้บริหารท้องถิ่น เพื่อให้ผู้บริหารท้องถิ่นเสนอต่อสภาท้องถิ่น คณะกรรมการพัฒนาท้องถิ่น

## ๒.๔ กำหนดเครื่องมือที่ใช้ในการติดตามและประเมินผล

ในการติดตามและประเมินผลแผนยุทธศาสตร์การพัฒนาขององค์กรปกครองส่วนท้องถิ่น กำหนดเครื่องมือที่ใช้ในการติดตามและประเมินผล ดังนี้

๑. การใช้แบบสอบถาม

๒. การสัมภาษณ์แบบสอบถาม

๓. การสังเกต หรือการสนทนากลุ่ม

## ๒.๕ แบบสำหรับการติดตามและประเมินผล

### แบบที่ ๑

เรื่องที่ ๑ แบบช่วยกำกับการจัดทำแผนพัฒนาขององค์กรปกครองส่วนท้องถิ่น เป็นแบบประเมินตนเองในการจัดทำแผนพัฒนาขององค์กรปกครองส่วนท้องถิ่น

เรื่องที่ ๒ แบบประเมินผลยุทธศาสตร์เพื่อความสอดคล้องแผนพัฒนาท้องถิ่น

เรื่องที่ ๓ แบบประเมินผลโครงการเพื่อความสอดคล้องแผนพัฒนาท้องถิ่น

แบบประเมินทั้ง ๓ เรื่องจะทำการประเมินหลังจากที่องค์กรปกครองส่วนท้องถิ่นได้ประกาศใช้แผนพัฒนาท้องถิ่นแล้ว

**แบบที่ ๒** แบบติดตามผลการดำเนินงานขององค์กรปกครองส่วนท้องถิ่นโดยมีวัตถุประสงค์เพื่อติดตามผลการดำเนินงานตามแผนยุทธศาสตร์ขององค์กรปกครองส่วนท้องถิ่น ภายใต้แผนพัฒนาท้องถิ่น โดยมีกำหนดระยะเวลาในการติดตามและรายงานผลการดำเนินงาน ทุกๆ ๓ เดือน เริ่มตั้งแต่สิ้นสุดการดำเนินงานในเดือนตุลาคม-ธันวาคม ไตรมาสที่ ๑ , (เดือนมกราคม - มีนาคม) ไตรมาสที่ ๒ , (เดือนเมษายน - มิถุนายน) ไตรมาสที่ ๓ และ (เดือนกรกฎาคม - กันยายน) ไตรมาสที่ ๔

**แบบที่ ๓** แบบที่ ๓/๑แบบประเมินผลการดำเนินงานตามแผนยุทธศาสตร์ เป็นแบบประเมินตนเองโดยมีวัตถุประสงค์เพื่อใช้ประเมินผลการดำเนินงานขององค์กรปกครองส่วนท้องถิ่นตามยุทธศาสตร์ที่กำหนดไว้ และมีกำหนดระยะเวลาในการรายงานปีละ ๑ ครั้ง หลังจากสิ้นสุดปีงบประมาณ